

第 1 章 母子保健に関する統計

1 平成23年の概況

(1) 出生

新潟県の平成23年出生数は17,667人で、前年より416人減少した。

出生率（人口千対）は7.5となり、前年より0.2ポイント下回った。全国平均は8.3であり、全国順位は39位（前年38位）となっている。

また、合計特殊出生率は1.41で昨年を0.02ポイント下回った。全国平均は1.39であり、全国順位は29位（前年32位）となっている。

(2) 死亡（乳児、新生児、周産期）

新潟県の平成23年乳児死亡数は32人（対前年比1人増）で、このうち新生児死亡数は19人（対前年比6人増）となっている。

乳児死亡率（出生千対）は1.8であり、前年を0.1ポイント上回った。全国平均は2.3であり、41位（前年43位）となっている。

新生児死亡率（出生千対）は1.1であり、前年を0.4ポイント上回った。全国平均は1.1であり、全国順位は22位（前年45位）となっている。

新潟県の平成23年周産期死亡数は76で、前年より9減少した。内訳をみると、妊娠22週以後の死産数が61胎（対前年比14胎減）、早期新生児死亡数が15人（対前年比5胎増）となっている。

新潟県の平成23年周産期死亡率（出産千対）は4.3であり、前年を0.4ポイント下回った。全国平均は4.1であり、全国順位は25位（前年8位）となっている。

(3) 婚姻、離婚

新潟県の平成23年婚姻件数は10,278組で、前年より740組減少した。

婚姻率（人口千対）は4.4で、前年より0.3ポイント減少した。全国平均は5.2であり、全国順位は39位（前年38位）となっている。

平均初婚年齢をみると、夫は30.5歳、妻は28.7歳で、夫は前年から0.2歳、妻は0.1歳上昇した。

離婚件数は3,253組で、前年より185組減少した。

離婚率（人口千対）は1.38で、前年より0.08ポイント下回った。全国平均は1.87であり、全国順位は46位（前年46位）であった。

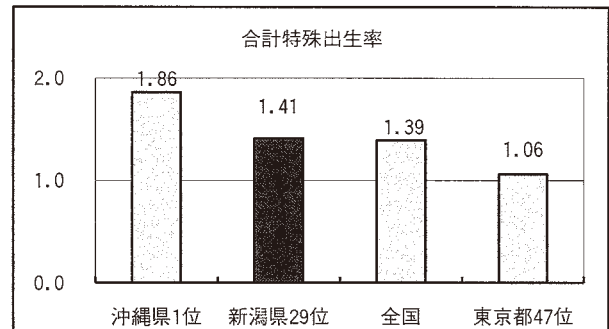
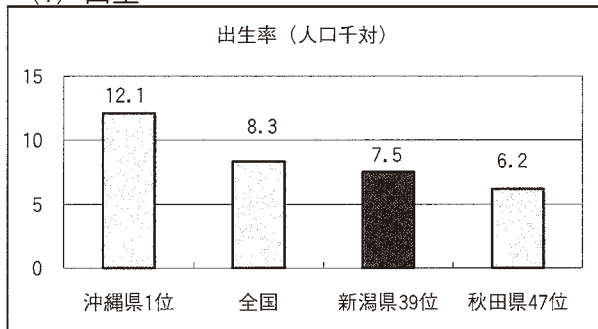
表1 年次別人口動態

	出生率		低出生体重児 出生率 (出生百対)		乳児死亡率 (出生千対)		新生児死亡率 (出生千対)		周産期死亡率 (出生千対)			妊産婦死亡率 (出産万対)		死産率 (出産千対)				合計特殊 出生率						
	(人口千対)		(出生百対)		(出生千対)		(出生千対)		(出生千対)		早産新生児死亡率 (出生千対)		(出産万対)		(出産千対)		総数		自然死産		人工死産		新潟県	全国
	新潟県	全国	新潟県	全国	新潟県	全国	新潟県	全国	新潟県	全国	新潟県	全国	新潟県	全国	新潟県	全国	新潟県	全国	新潟県	全国	新潟県	全国	新潟県	全国
昭和35年	16.8	17.2	0.0	8.9	31.6	30.7	18.0	17.0	40.8	41.4	28.2	30.8	12.7	10.6	13.1	13.1	85.7	100	43.6	52.3	42.1	48.1	2.13	2.00
40	16.8	18.6	0.0	0.0	21.5	18.5	14.0	11.7	28.2	30.1	17.9	21.9	10.4	8.2	10.4	8.8	65.0	81.4	35.2	47.6	29.8	33.8	2.24	2.14
45	15.8	18.8	6.8	6.6	13.4	13.1	8.5	8.7	17.0	21.7	10.5	15.0	6.5	6.6	4.3	5.2	55.9	65.3	32.8	40.6	23.1	24.7	2.10	2.13
50	15.7	17.1	5.5	5.7	10.6	10.0	7.3	6.8	15.2	16.0	9.1	10.7	6.2	5.4	2.7	2.9	45.5	50.8	29.6	33.8	15.9	17.1	2.03	1.91
55	13.4	13.6	5.1	5.6	7.7	7.5	5.4	4.9	11.5	11.7	7.4	7.8	4.1	3.9	0.9	2.0	39.2	46.8	25.1	28.8	14.1	18.0	1.88	1.75
60 平成 2年	11.8	11.9	5.1	5.7	6.2	5.5	4.2	3.4	8.3	8.0	4.8	5.4	3.5	2.6	1.0	1.6	37.8	46.0	18.1	22.1	19.7	23.9	1.88	1.76
7	9.7	10.0	5.6	6.5	3.4	4.6	1.9	2.6	5.3	5.7	3.8	3.8	1.5	1.9	0.8	0.8	34.1	42.3	16.2	18.3	17.9	23.9	1.69	1.54
8	9.1	9.6	6.6	7.5	3.4	4.3	1.7	2.2	5.9	7.0	5.0	5.5	0.9	1.5	1.3	0.7	27.0	32.1	15.1	14.9	11.9	17.2	1.59	1.42
9	9.2	9.7	6.9	7.5	4.2	3.8	2.1	2.0	6.5	6.7	5.2	5.2	1.3	1.4	0.4	0.6	26.4	31.7	13.5	14.7	12.9	17.0	1.58	1.43
10	9.0	9.5	7.5	7.9	3.8	3.7	2.1	1.9	6.9	6.4	5.6	5.0	1.3	1.4	1.3	0.7	26.9	32.1	13.8	14.2	13.1	17.9	1.54	1.39
11	9.1	9.6	7.5	8.1	3.9	3.6	2.3	2.0	5.9	6.2	4.5	4.8	1.4	1.4	0.9	0.7	27.3	31.4	13.2	13.6	14.2	17.8	1.54	1.38
12	8.8	9.4	8.0	8.4	3.4	3.4	1.7	1.8	6.2	6.0	5.2	4.7	1.0	1.3	-	0.6	30.5	31.6	14.7	13.7	15.9	17.9	1.48	1.34
13	8.9	9.5	7.9	8.6	2.8	3.2	1.6	1.8	6.6	5.8	5.4	4.5	1.3	1.3	1.8	0.6	26.6	31.2	13.6	13.2	13.1	18.1	1.51	1.36
14	8.7	9.3	8.2	8.8	3.5	3.1	1.9	1.6	5.8	5.5	4.6	4.3	1.2	1.2	-	0.7	26.4	31.0	12.3	13.0	14.1	18.0	1.45	1.33
15	8.2	9.2	8.2	9.0	3.3	3.0	2.1	1.7	6.1	5.5	4.8	4.3	1.2	1.2	-	0.7	30.4	31.1	14.1	12.7	16.3	18.3	1.38	1.32
16	8.1	8.9	8.6	9.1	2.8	3.0	1.7	1.7	5.0	5.3	3.6	4.1	1.4	1.2	0.5	0.6	28.1	30.5	12.1	12.6	16.1	17.8	1.34	1.29
17	8.0	8.8	8.9	9.4	2.9	2.8	1.8	1.5	6.6	5.0	5.2	3.9	1.4	1.1	-	0.4	28.2	30.0	12.0	12.5	16.2	17.5	1.34	1.29
18	7.6	8.4	8.8	9.5	2.7	2.8	1.2	1.4	5.1	4.8	4.3	3.8	0.8	1.0	1.1	0.6	27.8	29.1	13.3	12.3	14.5	16.7	1.34	1.26
19	7.9	8.7	9.1	9.6	2.4	2.6	1.5	1.3	5.2	4.7	4.0	3.7	1.2	1.0	-	0.5	27.3	27.5	13.1	11.9	14.2	15.6	1.37	1.32
20	7.8	8.6	9.0	9.6	2.3	2.6	1.1	1.3	4.5	4.5	3.8	3.5	0.6	1.0	0.5	0.3	24.8	26.2	12.0	11.7	12.8	14.5	1.37	1.34
21	7.7	8.7	8.6	9.6	2.6	2.6	1.1	1.2	4.4	4.3	3.7	3.4	0.8	0.9	-	0.4	26.5	25.2	12.4	11.3	14.1	13.9	1.37	1.37
22	7.6	8.5	8.9	9.6	2.0	2.4	0.9	1.2	4.0	4.2	3.3	3.4	0.7	0.8	-	0.5	24.0	24.6	11.1	11.1	12.9	13.5	1.37	1.37
23	7.7	8.5	8.8	9.6	1.7	2.3	0.7	1.1	4.7	4.2	4.1	3.4	0.6	0.8	-	0.4	25.5	24.2	12.5	11.2	13.0	13.0	1.43	1.39
23	7.5	8.3	9.0	9.6	1.8	2.3	1.1	1.1	4.3	4.1	3.4	3.3	0.8	0.8	-	0.4	23.9	23.9	11.3	11.1	12.5	12.8	1.41	1.39

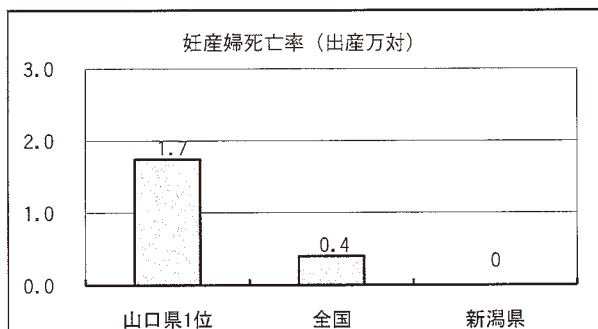
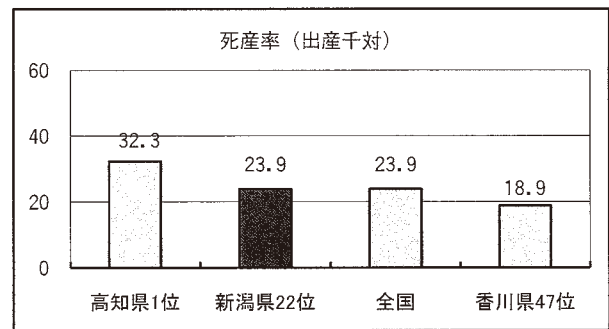
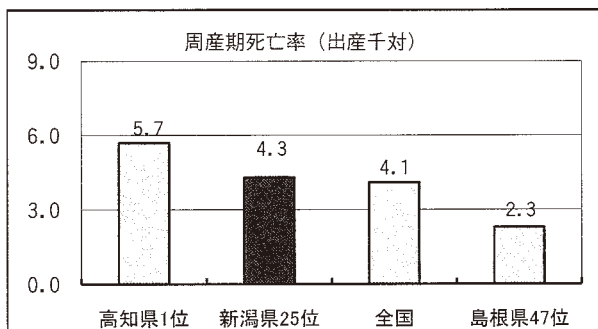
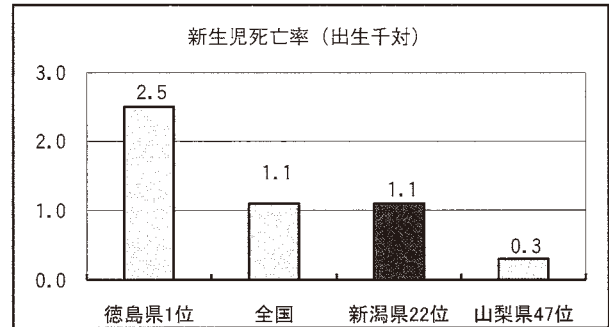
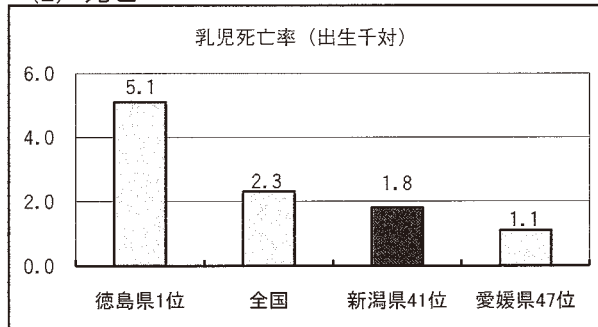
資料：厚生労働省「人口動態統計」

図1 新潟県の母子保健水準の現況（平成23年）

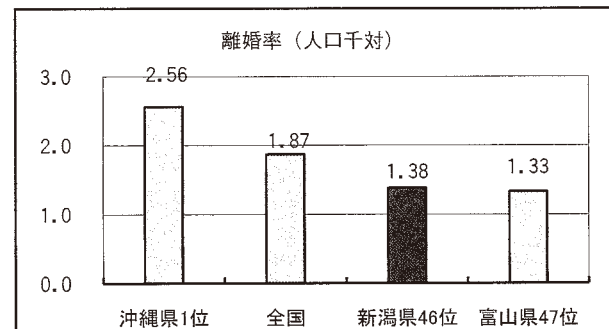
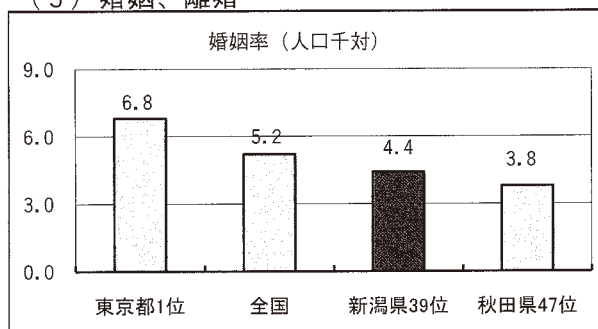
(1) 出生



(2) 死亡



(3) 婚姻、離婚



資料：厚生労働省「人口動態統計」

表2 人口動態統計等数値

—市町村・保健所別—

区分 保健所 市町村名	人口 (H23.10.1)	出生				合計 特殊 出生率	死亡					
		総数	率 (人口 千対)	低出生体重児 (2,500g未満)			新生児死亡		乳児死亡		幼児 死亡数 (1~4 歳)	妊産婦 死亡数
				数	率		数	率 (出生 千対)	数	率 (出生 千対)		
累計	2,362,581	17,667	7.5	1,590	9.0	1.41	19	1.1	32	1.8	12	-
新潟市保健所	812,458	6,387	7.9	529	8.3	1.29	8	1.3	13	2.0	4	-
新潟市	812,458	6,387	7.9	529	8.3	1.29	8	1.3	13	2.0	4	-
村上保健所	72,267	433	6.0	41	9.5	1.50	1	2.3	1	2.3	1	-
村上市	65,556	395	6.0	37	9.4	1.49	1	2.5	1	2.5	1	-
関川村	6,346	37	5.8	3	8.1	1.71	-	-	-	-	-	-
粟島浦村	365	1	2.7	1	100.0	1.00	-	-	-	-	-	-
新発田保健所	190,759	1,468	7.7	120	8.2	1.52	-	-	2	1.4	-	-
新発田市	100,666	778	7.7	65	8.4	1.52	-	-	1	1.3	-	-
阿賀野市	45,125	320	7.1	26	8.1	1.36	-	-	-	-	-	-
胎内市	31,119	205	6.6	16	7.8	1.47	-	-	1	4.9	-	-
聖籠町	13,849	165	11.9	13	7.9	2.14	-	-	-	-	-	-
新津保健所	66,996	384	5.7	37	9.6	1.29	3	7.8	3	7.8	-	-
五泉市	53,959	332	6.2	27	8.1	1.28	3	9.0	3	9.0	-	-
阿賀町	13,037	52	4.0	10	19.2	1.42	-	-	-	-	-	-
三条保健所	233,664	1,661	7.1	153	9.2	1.39	3	1.8	6	3.6	1	-
三条市	101,552	765	7.5	61	8.0	1.47	2	2.6	3	3.9	-	-
加茂市	29,410	172	5.8	11	6.4	1.28	1	5.8	1	5.8	-	-
燕市	81,512	592	7.3	68	11.5	1.34	-	-	2	3.4	1	-
弥彦村	8,525	66	7.7	7	10.6	1.50	-	-	-	-	-	-
田上町	12,665	66	5.2	6	9.1	1.13	-	-	-	-	-	-
長岡保健所	327,809	2,554	7.8	258	10.1	1.46	3	1.2	5	2	2	-
長岡市	281,361	2,274	8.1	229	10.1	1.50	3	1.3	5	2.2	-	-
見附市	41,593	255	6.1	26	10.2	1.17	-	-	-	-	1	-
出雲崎町	4,855	25	5.1	3	12.0	1.50	-	-	-	-	1	-
魚沼保健所	78,004	535	6.9	43	8.0	1.50	-	-	-	-	1	-
小千谷市	38,226	284	7.4	29	10.2	1.56	-	-	-	-	-	-
魚沼市	39,778	251	6.3	14	5.6	1.43	-	-	-	-	1	-
南魚沼保健所	69,505	578	8.3	54	9.3	1.63	-	-	-	-	-	-
南魚沼市	61,158	516	8.4	49	9.5	1.61	-	-	-	-	-	-
湯沢町	8,347	62	7.4	5	8.1	1.76	-	-	-	-	-	-
十日町保健所	68,895	446	6.5	42	9.4	1.74	-	-	-	-	-	-
十日町市	58,162	383	6.6	35	9.1	1.71	-	-	-	-	-	-
津南町	10,733	63	5.9	7	11.1	1.93	-	-	-	-	-	-
柏崎保健所	95,679	730	7.6	55	7.5	1.63	-	-	-	-	1	-
柏崎市	90,898	696	7.7	54	7.8	1.62	-	-	-	-	1	-
刈羽村	4,781	34	7.1	1	2.9	1.76	-	-	-	-	-	-
上越保健所	237,753	1,797	7.6	199	11.1	1.56	1	0.6	1	0.6	1	-
妙高市	35,103	203	5.8	25	12.3	1.36	-	-	-	-	-	-
上越市	202,650	1,594	7.9	174	10.9	1.59	1	0.6	1	0.6	1	-
糸魚川保健所	47,137	296	6.3	26	8.8	1.66	-	-	-	-	1	-
糸魚川市	47,137	296	6.3	26	8.8	1.66	-	-	-	-	1	-
佐渡保健所	61,655	398	6.5	33	8.3	1.82	-	-	1	2.5	-	-
佐渡市	61,655	398	6.5	33	8.3	1.82	-	-	1	2.5	-	-

資料 1 厚生労働省「人口動態統計」

2 人口：平成23年10月1日現在推計人口

3 妊娠届出数：「母子保健事業報告」

4 周産期死亡率と妊娠満22週以後の死産率：出産(出生+妊娠満22週以後の死産)千対

(平成23年)

周産期死亡					死産					婚姻		離婚		妊娠届出 (H23年度)	区分 保健所 市町村名		
総数	率 (出産 千対)	妊娠22週 以後		早期新生児		総数	率 (出産 千対)	自然死産		人工死産		実数	率 (人口 千対)			実数	率 (人口 千対)
		数	率 (出産 千対)	数	率 (出生 千対)			数	率 (出産 千対)	数	率 (出産 千対)						
76	4.3	61	3.4	15	0.8	432	23.9	205	11.3	227	12.5	10,278	4.4	3,253	1.38	17,986	累計
26	4.1	20	3.1	6	0.9	157	24.0	62	9.5	95	14.5	3,903	4.8	1,186	1.46	6,554	新潟市保健所
26	4.1	20	3.1	6	0.9	157	24.0	62	9.5	95	14.5	3,903	4.8	1,186	1.46	6,554	新潟市
3	6.9	3	6.9	-	-	19	42.0	10	22.1	9	19.9	296	4.1	119	1.65	450	村上保健所
3	7.5	3	7.5	-	-	19	45.9	10	24.2	9	21.7	276	4.2	105	1.60	408	村上市
-	-	-	-	-	-	-	-	-	-	-	-	19	3.0	14	2.21	41	関川村
-	-	-	-	-	-	-	-	-	-	-	-	1	2.7	0	0.00	1	栗島浦村
7	4.7	7	4.7	-	-	29	19.4	12	8	17	11.4	821	4.3	274	1.44	1,443	新発田保健所
2	2.6	2	2.6	-	-	19	23.8	6	7.5	13	16.3	453	4.5	154	1.53	771	新発田市
2	6.2	2	6.2	-	-	6	18.4	3	9.2	3	9.2	168	3.7	65	1.44	312	阿賀野市
-	-	-	-	-	-	-	-	-	-	-	-	134	4.3	36	1.16	224	胎内市
3	17.9	3	17.9	-	-	4	23.7	3	17.8	1	5.9	66	4.8	19	1.37	136	聖籠町
3	7.8	-	-	3	7.8	9	22.9	3	7.6	6	15.3	232	3.5	95	1.42	381	新津保健所
3	9.0	-	-	3	9.0	6	17.8	-	-	6	17.8	190	3.5	75	1.39	333	五泉市
-	-	-	-	-	-	3	54.5	3	54.5	-	-	42	3.2	20	1.53	48	阿賀町
10	6.0	7	4.2	3	1.8	37	21.8	18	10.6	19	11.2	923	4.0	272	1.16	1,875	三条保健所
2	2.6	-	-	2	2.6	11	14.2	5	6.4	6	7.7	402	4.0	127	1.25	849	三条市
4	22.9	3	17.1	1	5.8	4	22.7	4	22.7	-	-	117	4.0	21	0.71	201	加茂市
3	5.0	3	5.0	-	-	19	31.1	8	13.1	11	18.0	331	4.1	101	1.24	691	燕市
1	14.9	1	14.9	-	-	2	29.4	1	14.7	1	14.7	35	4.1	14	1.64	60	弥彦村
-	-	-	-	-	-	1	14.9	-	-	1	14.9	38	3.0	9	0.71	74	田上町
8	3.1	6	2.3	2	0.8	50	19.2	23	8.8	27	10.4	1,478	4.5	438	1.34	2,579	長岡保健所
8	3.5	6	2.6	2	0.9	46	19.8	21	9.1	25	10.8	1,293	4.6	377	1.34	2,243	長岡市
-	-	-	-	-	-	4	15.4	2	7.7	2	7.7	178	4.3	58	1.39	318	見附市
-	-	-	-	-	-	-	-	-	-	-	-	7	1.4	3	0.62	18	出雲崎町
-	-	-	-	-	-	11	20.1	6	11.0	5	9.2	263	3.4	93	1.19	540	魚沼保健所
-	-	-	-	-	-	6	20.7	3	10.3	3	10.3	138	3.6	37	0.97	270	小千谷市
-	-	-	-	-	-	5	19.5	3	11.7	2	7.8	125	3.1	56	1.41	270	魚沼市
1	1.7	1	1.7	-	-	17	28.6	15	25.2	2	3.4	292	4.2	113	1.63	530	南魚沼保健所
1	1.9	1	1.9	-	-	15	28.2	13	24.5	2	3.8	257	4.2	100	1.64	481	南魚沼市
-	-	-	-	-	-	2	31.3	2	31.3	-	-	35	4.2	13	1.56	49	湯沢町
3	6.7	3	6.7	-	-	9	19.8	9	19.8	-	-	258	3.7	102	1.48	426	十日町保健所
3	7.8	3	7.8	-	-	8	20.5	8	20.5	-	-	221	3.8	88	1.51	368	十日町市
-	-	-	-	-	-	1	15.6	1	15.6	-	-	37	3.4	14	1.30	58	津南町
4	5.4	4	5.4	-	-	19	25.4	11	14.7	8	10.7	419	4.4	131	1.37	712	柏崎保健所
4	5.7	4	5.7	-	-	18	25.2	11	15.4	7	9.8	397	4.4	124	1.36	675	柏崎市
-	-	-	-	-	-	1	28.6	-	-	1	28.6	22	4.6	7	1.46	37	刈羽村
10	5.5	9	5.0	1	0.6	50	27.1	25	13.5	25	13.5	1,028	4.3	292	1.23	1,780	上越保健所
-	-	-	-	-	-	6	28.7	2	9.6	4	19.1	135	3.8	37	1.05	237	妙高市
10	6.2	9	5.6	1	0.6	44	26.9	23	14.0	21	12.8	893	4.4	255	1.26	1,543	上越市
1	3.4	1	3.4	-	-	14	45.2	5	16.1	9	29.0	160	3.4	63	1.34	292	糸魚川保健所
1	3.4	1	3.4	-	-	14	45.2	5	16.1	9	29.0	160	3.4	63	1.34	292	糸魚川市
-	-	-	-	-	-	11	26.9	6	14.7	5	12.2	205	3.3	75	1.22	424	佐渡保健所
-	-	-	-	-	-	11	26.9	6	14.7	5	12.2	205	3.3	75	1.22	424	佐渡市

注 人口規模の小さい市町村の人口動態諸率は偶然変動の影響が大きいため、数値取り扱い上注意が必要である。

2 出生

新潟県の平成23年出生数は17,667人で、前年より416人減少した。平成23年出生率は、7.5（人口千対）で前年より0.2ポイント減少し、全国平均の8.3より低率となっている。

合計特殊出生率は、平成23年は1.41で全国平均を上回った。

表3 出生数・出生率及び合計特殊出生率の推移

年次	出生数・出生率			合計特殊出生率	
	新潟県		全国	新潟県	全国
	出生数	出生率	出生率		
昭和25年	72,013	29.3	28.1
30	51,566	20.8	19.4
35	41,131	16.8	17.2	2.13	2.00
40	40,261	16.8	18.6	2.24	2.14
45	37,368	15.8	18.8	2.10	2.13
50	37,524	15.7	17.1	2.03	1.91
55	32,812	13.4	13.6	1.88	1.75
60	29,200	11.8	11.9	1.88	1.76
平成2年	24,061	9.7	10.0	1.69	1.54
7	22,694	9.1	9.6	1.59	1.42
12	21,886	8.9	9.5	1.51	1.36
13	21,301	8.7	9.3	1.45	1.33
14	20,221	8.2	9.2	1.38	1.32
15	19,719	8.1	8.9	1.34	1.29
16	19,531	8.0	8.8	1.34	1.29
17	18,505	7.6	8.4	1.34	1.26
18	18,985	7.9	8.7	1.37	1.32
19	18,724	7.8	8.6	1.37	1.34
20	18,388	7.7	8.7	1.37	1.37
21	17,948	7.6	8.5	1.37	1.37
22	18,083	7.7	8.5	1.43	1.39
23	17,667	7.5	8.3	1.41	1.39

資料：厚生労働省「人口動態統計」

表4 出生順位別にみた出生数及び構成割合（平成23年）

	計	第1子	第2子	第3子	第4子	第5子以上
実数	17,667	8,097	6,566	2,451	434	119
率（％）	100.0	45.8	37.2	13.9	2.5	0.7

資料：厚生労働省「人口動態統計」

図2 出生率

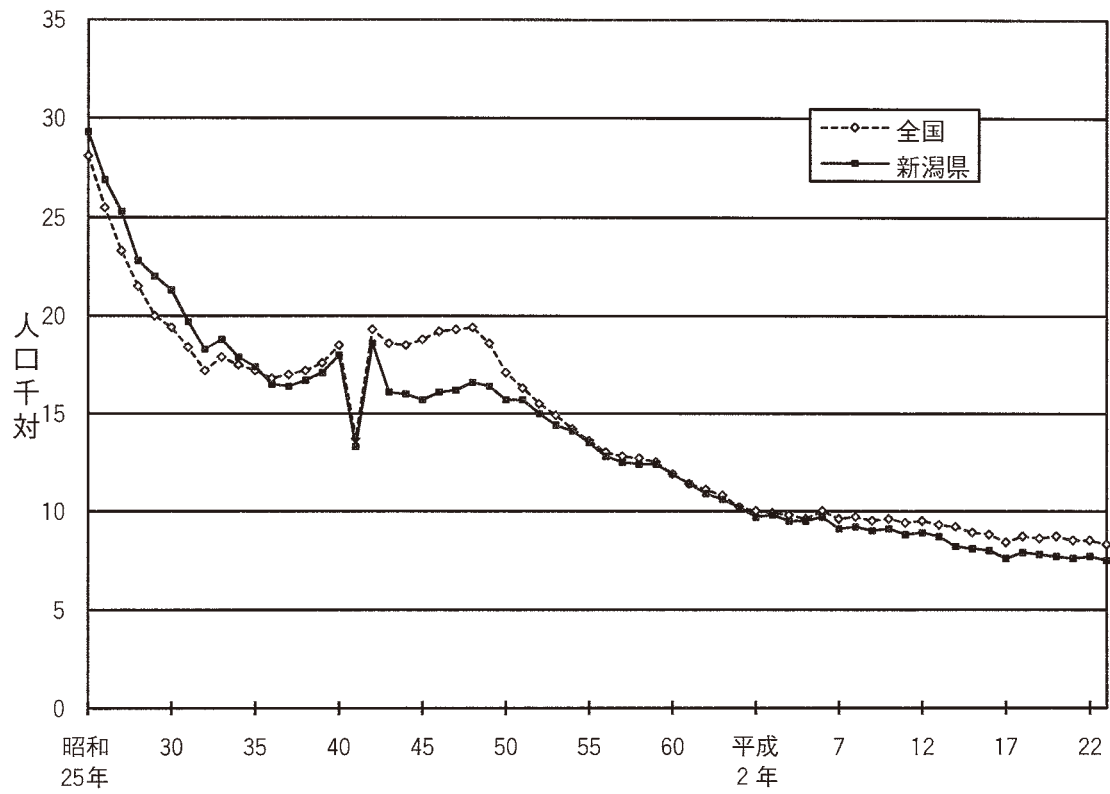
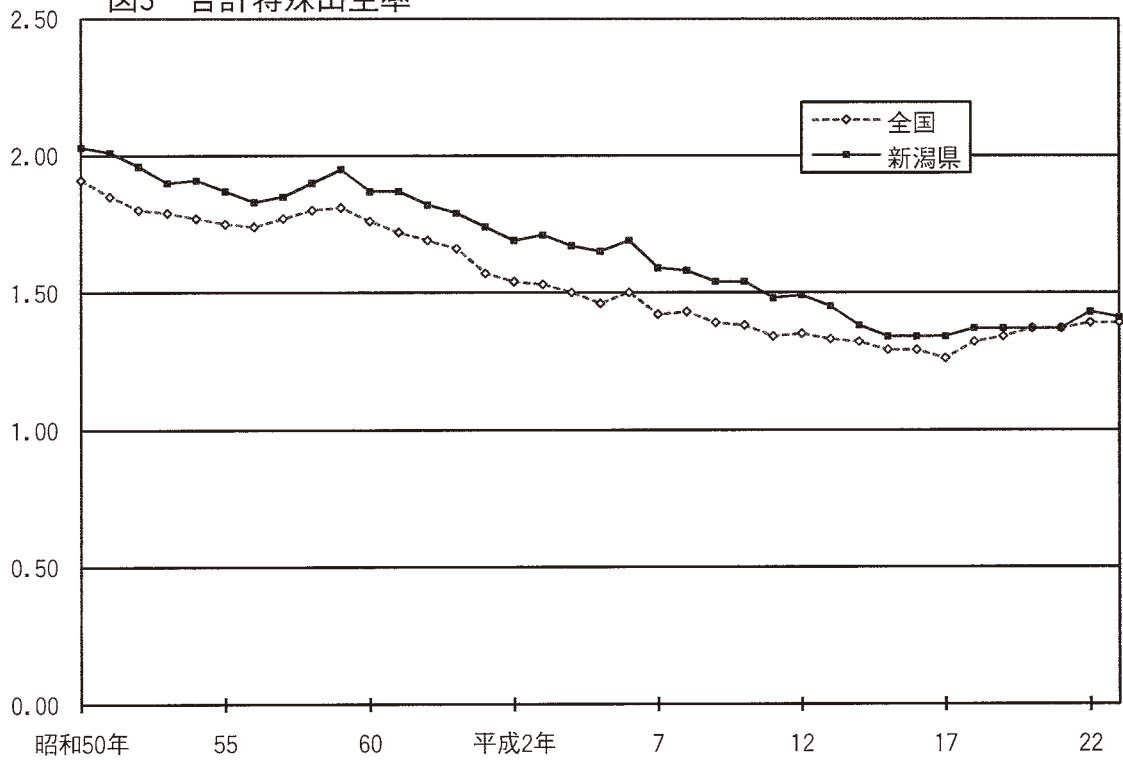


図3 合計特殊出生率



(1) 母親の年齢別出生数

母親の年齢別出生数をみると、平成23年では29歳以下の母親の出生数が7,447人と前年に比べ155人減少し、30歳以上も10,220人と前年に比べ261人減少した。出生年齢のピークが年々上昇している。

表5 母の年齢別にみた出生数

(人)

	総数	20歳未満	20～24	25～29	30～34	35～39	40～44	45歳～	不詳
昭和40年	40,261	242	10,750	19,366	8,213	1,489	201	-	-
45	37,368	262	10,201	18,086	7,175	1,495	149	-	-
50	37,524	170	10,266	20,140	5,827	1,013	104	4	-
55	32,812	145	6,172	17,754	7,751	900	86	4	-
60	29,200	210	4,808	14,440	8,075	1,546	117	3	1
平成2年	24,061	232	3,578	10,789	7,457	1,817	186	2	-
7	22,694	251	3,691	9,315	7,155	2,041	236	5	-
12	21,886	333	3,364	8,551	7,002	2,333	296	7	-
13	21,301	321	3,128	8,365	6,963	2,230	280	14	-
14	20,221	309	2,900	7,831	6,691	2,193	291	5	1
15	19,719	262	2,591	7,429	6,741	2,382	309	5	-
16	19,531	249	2,597	7,082	6,764	2,550	284	5	-
17	18,505	210	2,352	6,341	6,760	2,492	344	6	-
18	18,985	175	2,398	6,220	7,099	2,747	336	9	1
19	18,724	165	2,300	5,982	6,953	2,951	366	6	1
20	18,388	174	2,129	5,784	6,731	3,130	436	4	-
21	17,948	155	2,124	5,558	6,509	3,134	456	12	-
22	18,083	179	1,911	5,512	6,481	3,457	533	10	-
23	17,667	173	1,775	5,499	6,177	3,520	508	15	-
(H23出生数割合%)		1.0	41.0		54.9		3.0		-

資料：厚生労働省「人口動態統計」

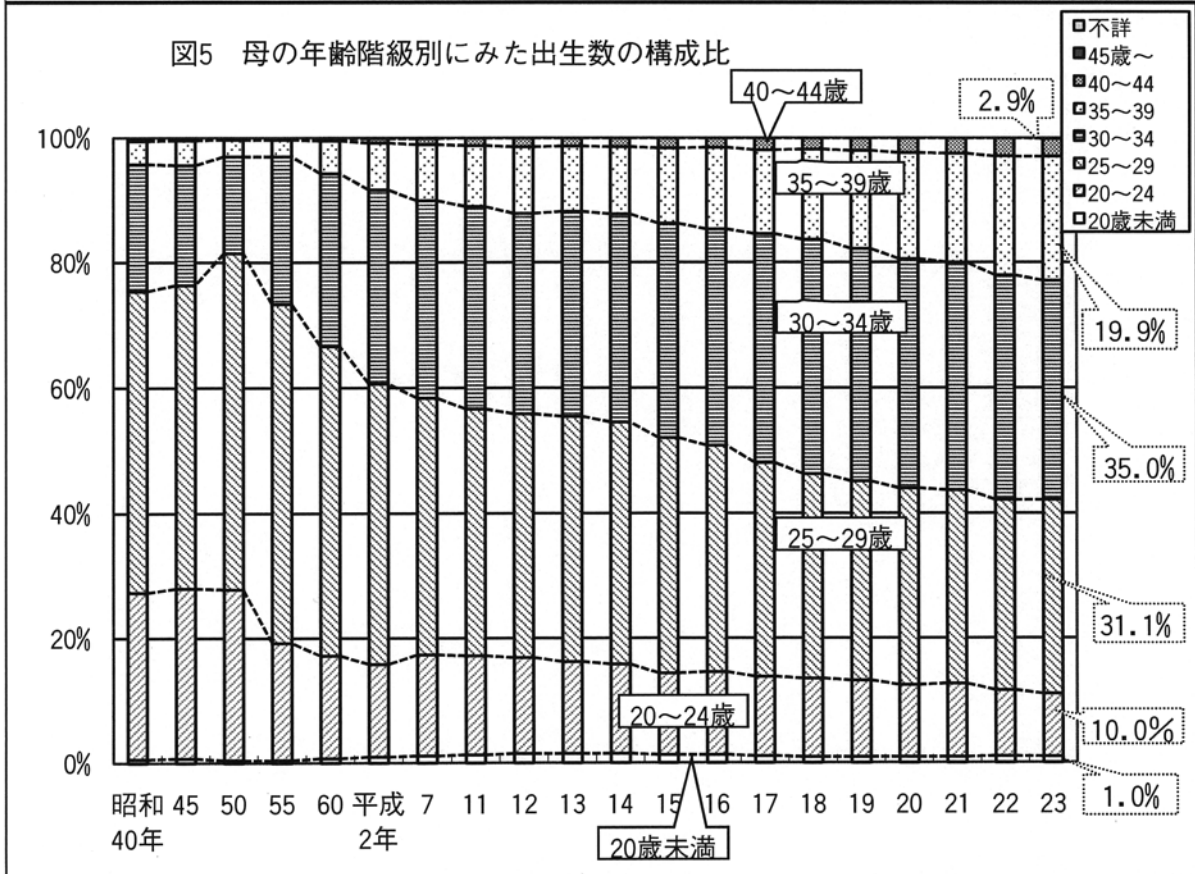
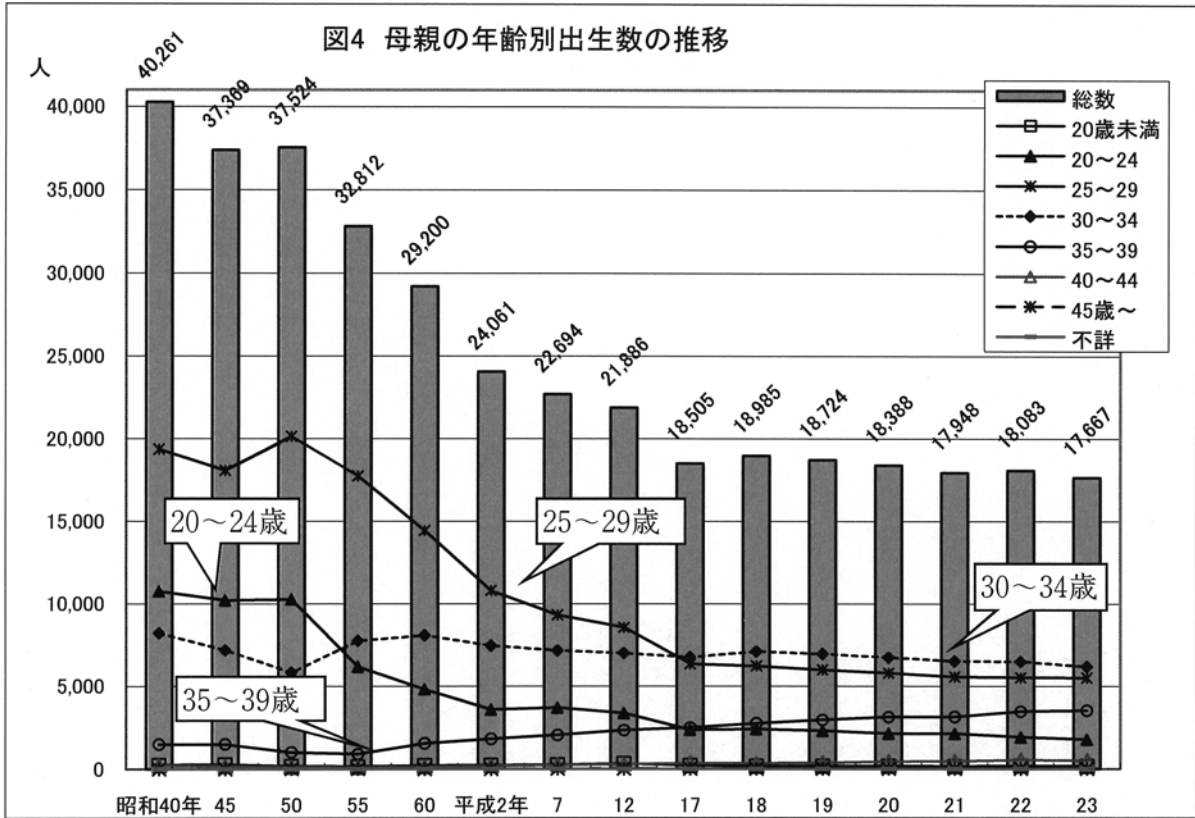
表6 20歳未満の母の年齢別出生数（再掲）

(人)

	小計	14歳以下	15歳	16歳	17歳	18歳	19歳
昭和55年	145	-	1	2	9	40	93
60	210	1	1	4	12	60	132
平成2年	232	-	-	5	19	48	160
7	251	-	-	6	23	48	174
8	249	-	2	5	23	61	158
9	276	-	-	12	17	73	174
10	292	-	1	6	35	70	180
11	286	-	3	9	30	62	182
12	333	-	2	11	41	91	188
17	210	-	-	10	18	56	126
18	175	-	1	11	18	45	100
19	165	-	1	3	16	44	101
20	174	-	-	2	16	45	111
21	155	-	1	9	17	35	93
22	179	1	-	12	14	54	98
23	173	-	3	8	23	44	95

資料：厚生労働省「人口動態統計」

母親の年齢階級別出生率をみると、全出生数が減少している中で、30歳以上の各年齢階級で出生率が年々増加しており、平成23年の30歳以上の母の出生数は全体の57.9%を占めている。



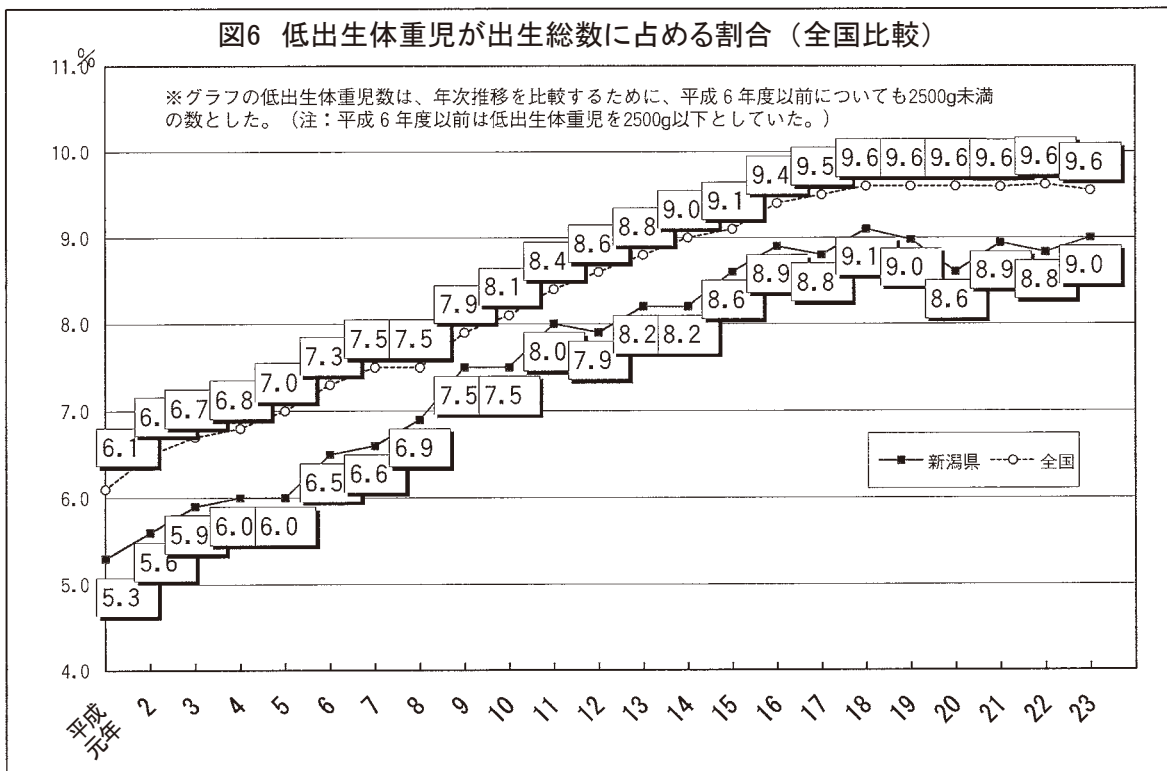
(2) 低出生体重児数等

新潟県における平成23年の低出生体重児数は1,590人となり、前年より7人減少した。また、全出生数における低出生体重児の割合は9.0%（対前年比0.2%増）となり、全国の9.6%より少ない。

表7 出生時体重別出生数

	全出生数 a	低出生体重児					b/a ×100	2500～ 2999g	3000～ 3999g	4000～ 4999g	5000g～	不詳
		～999g	～1499g	～1999g	～2499g	2500g未満 計 b						
平成7年	22,694	38	78	217	1,162	1,495	6.6	7,015	13,753	429	-	2
12	21,886	51	87	276	1,323	1,737	7.9	7,546	12,287	313	2	1
13	21,301	55	68	236	1,380	1,739	8.2	7,366	11,890	299	1	6
14	20,221	38	79	238	1,297	1,652	8.2	7,125	11,191	249	-	4
15	19,719	42	89	217	1,347	1,695	8.6	6,758	10,998	265	1	2
16	19,531	47	83	227	1,382	1,739	8.9	6,871	10,627	291	1	2
17	18,505	51	96	213	1,274	1,634	8.8	6,615	10,030	226	-	-
18	18,985	54	83	247	1,341	1,725	9.1	6,773	10,251	232	1	3
19	18,724	60	79	207	1335	1,681	9.0	6,734	10,086	218	1	4
20	18,388	50	74	218	1,240	1,582	8.6	6,525	10,062	218	-	1
21	17,948	53	86	217	1,249	1,605	8.9	6,487	9,651	199	4	2
22	18,083	51	87	216	1,243	1,597	8.8	6,641	9,667	177	1	-
23	17,667	60	89	208	1,233	1,590	9.0	6,396	9,498	181	1	-

資料：厚生労働省「人口動態統計」

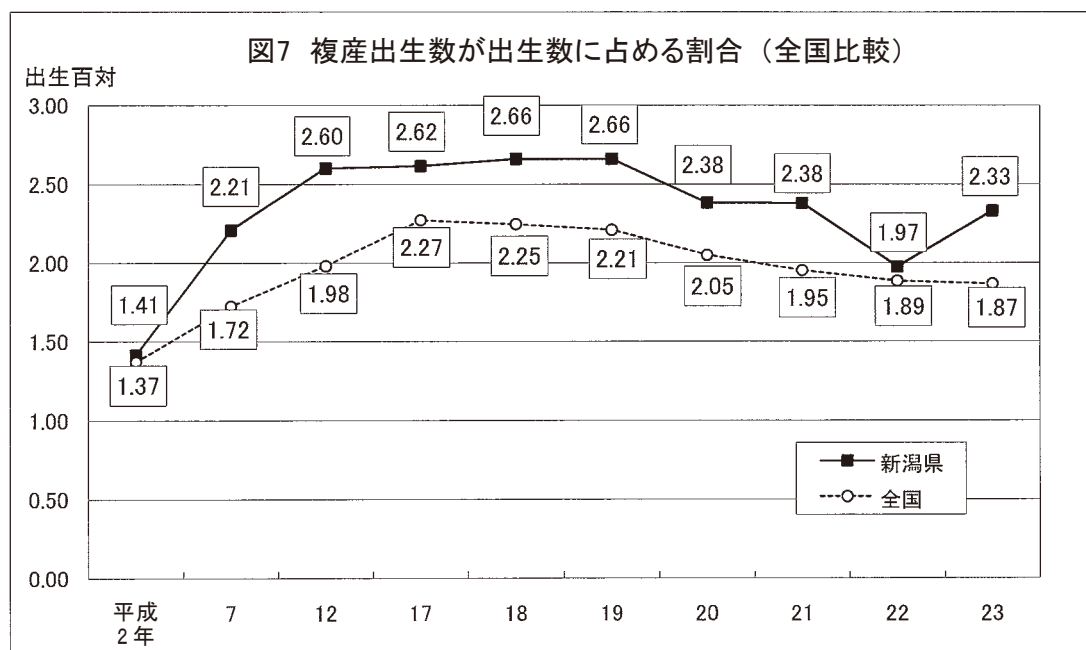


新潟県における平成23年の全出生数に占める複産出生数の割合は2.33%と全国平均の1.87%を上回っている。

表8 単産・複産別出生数

	新潟県				全国			
	総数 a	単産	複産		総数 a	単産	複産	
			総数 b	b/a*100			総数 b	b/a*100
平成2年	24,061	23,721	340	1.41	1,221,585	1,204,855	16,730	1.37
7	22,694	22,193	501	2.21	1,187,064	1,166,596	20,468	1.72
12	21,886	21,317	569	2.60	1,190,547	1,166,926	23,621	1.98
17	18,505	18,021	484	2.62	1,062,530	1,038,400	24,130	2.27
18	18,985	18,480	505	2.66	1,092,674	1,068,135	24,539	2.25
19	18,724	18,226	498	2.66	1,089,818	1,065,737	24,081	2.21
20	18,388	17,950	438	2.38	1,091,156	1,068,797	22,359	2.05
21	17,948	17,521	427	2.38	1,070,035	1,049,141	20,894	1.95
22	18,083	17,726	357	1.97	1,071,304	1,051,103	20,201	1.89
23	17,667	17,255	412	2.33	1,050,806	1,031,187	19,619	1.87

資料：厚生労働省「人口動態統計」
複産出生率は健康対策課で算出



3 新生児・乳児死亡

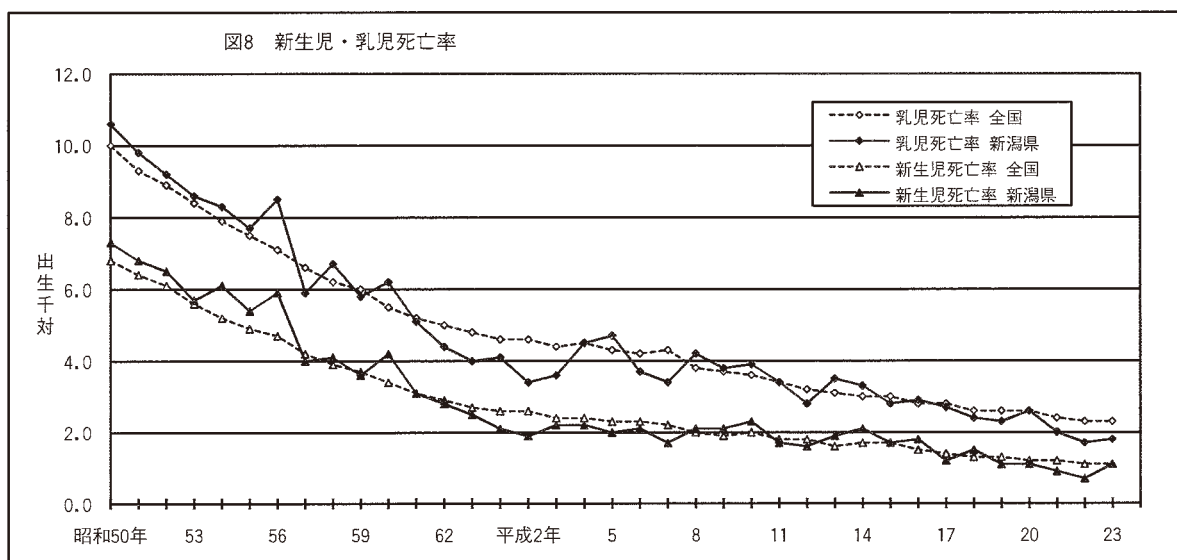
新潟県の平成23年の新生児死亡数は19人で、新生児死亡率（出生千対）は1.1となり、全国平均1.1と同率であった。

また、乳児死亡数は32人で、乳児死亡率（出生千対）は1.8（対前年比0.1ポイント増）となり、全国2.3（対前年比同率）を下回った。乳児死亡率は、経年で見ると低下傾向である。

表9 新生児・乳児死亡

	新生児死亡				乳児死亡			
	新潟県		全国		新潟県		全国	
	数	率 (出生千対)	数	率 (出生千対)	数	率 (出生千対)	数	率 (出生千対)
昭和40年	565	14.0	21,260	11.7	865	21.5	33,742	18.5
45	319	8.5	16,742	8.7	501	13.4	25,412	13.1
50	275	7.3	12,912	6.8	397	10.6	19,103	10.0
55	177	5.4	7,796	4.9	252	7.7	11,841	7.5
60	123	4.2	4,910	3.4	182	6.2	7,899	5.5
平成2年	45	1.9	3,179	2.6	83	3.4	5,616	4.6
7	38	1.7	2,615	2.2	78	3.4	5,054	4.3
12	36	1.6	2,106	1.8	62	2.8	3,830	3.2
17	23	1.2	1,510	1.4	50	2.7	2,958	2.8
18	29	1.5	1,444	1.3	46	2.4	2,864	2.6
19	20	1.1	1,434	1.3	43	2.3	2,828	2.6
20	21	1.1	1,331	1.2	48	2.6	2,798	2.6
21	16	0.9	1,254	1.2	35	2.0	2,556	2.4
22	13	0.7	1,167	1.1	31	1.7	2,450	2.3
23	19	1.1	1,147	1.1	32	1.8	2,463	2.3

資料：厚生労働省「人口動態統計」



新潟県の乳児死亡を死因別にみると、「先天奇形、変形及び染色体異常」が9人と全体の28.1%を占め、次いで「胎児及び新生児の出血性障害及び血液障害」が6人（18.8%）であった。

表10 乳児の死亡の死因順位年次比較（国・県）

(上段：%)
(下段：実数)

区分	第1位	第2位	第3位	第4位	第5位			
新潟県	19年 先天奇形、変形及び染色体異常	48.8 21	7.0 3	<ul style="list-style-type: none"> 心疾患（高血圧性を除く） 乳幼児突然死症候群 不慮の事故等 		4.7 2		
	20年 先天奇形、変形及び染色体異常	43.8 21	14.6 7	<ul style="list-style-type: none"> 乳幼児突然死症候群 不慮の事故 	6.3 3	<ul style="list-style-type: none"> 敗血症 心疾患（高血圧性を除く）等 	4.2 2	
	21年 先天奇形、変形及び染色体異常	40.0 14	14.3 5	<ul style="list-style-type: none"> 乳幼児突然死症候群 不慮の事故 	8.6 3	<ul style="list-style-type: none"> 肺炎 その他の周産期に発生した病態 	5.7 2	
	22年 先天奇形、変形及び染色体異常	41.9 13	<ul style="list-style-type: none"> 周産期に特異的な呼吸障害及び心血管障害 乳幼児突然死症候群 	9.7 3	不慮の事故	<ul style="list-style-type: none"> 妊娠期間及び胎児発育に関連する障害 出産外傷等 	3.2 1	
	23年 先天奇形、変形及び染色体異常	28.1 9	18.8 6	<ul style="list-style-type: none"> 周産期に特異的な呼吸障害及び心血管障害 	15.6 5	<ul style="list-style-type: none"> 心疾患（高血圧性を除く） 	<ul style="list-style-type: none"> 妊娠期間及び胎児発育に関連する障害 	6.3 2
全国	19年 先天奇形、変形及び染色体異常	37.0 1,046	13.3 376	<ul style="list-style-type: none"> 乳幼児突然死症候群 	5.2 147	不慮の事故	<ul style="list-style-type: none"> 胎児及び新生児の出血性障害及び血液障害 	4.3 121
	20年 先天奇形、変形及び染色体異常	35.7 999	13.5 379	<ul style="list-style-type: none"> 乳幼児突然死症候群 	5.5 153	不慮の事故	<ul style="list-style-type: none"> 胎児及び新生児の出血性障害及び血液障害 	4.6 128
	21年 先天奇形、変形及び染色体異常	35.1 897	14.1 361	<ul style="list-style-type: none"> 乳幼児突然死症候群 	5.7 145	不慮の事故	<ul style="list-style-type: none"> その他の周産期に発生した病態 	4.0 102
	22年 先天奇形、変形及び染色体異常	37.4 916	13.9 341	<ul style="list-style-type: none"> 乳幼児突然死症候群 	5.7 140	不慮の事故	<ul style="list-style-type: none"> 胎児及び新生児の出血性障害及び血液障害 	3.5 85
	23年 先天奇形、変形及び染色体異常	35.0 862	13.1 322	不慮の事故	8.1 199	<ul style="list-style-type: none"> 乳幼児突然死症候群 	<ul style="list-style-type: none"> その他の周産期に発生した病態 	3.8 93

資料：厚生労働省「人口動態統計」

※乳児死因分類における「Ba45 その他すべての疾患」は除外した。

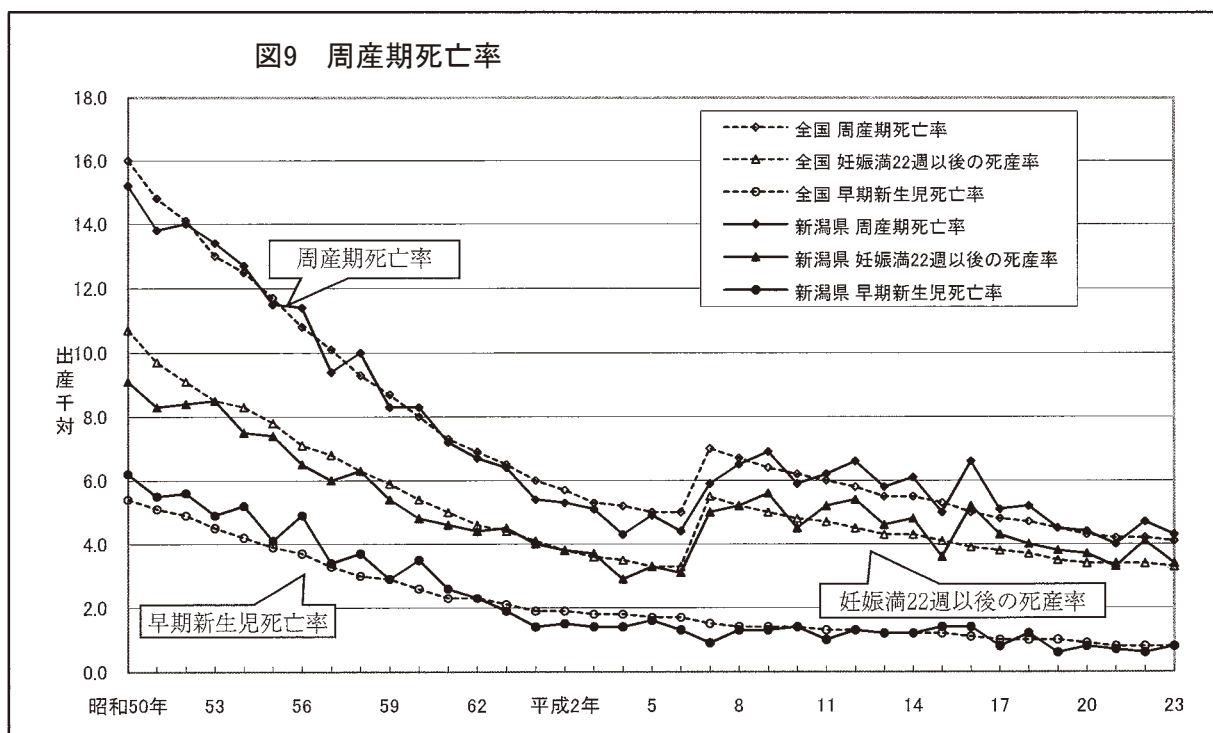
4 周産期死亡

新潟県の平成23年周産期死亡数は76人で、前年よりも9人減少しており、死亡率（出産千対）も前年に比べ0.4ポイント減の4.3となり、全国の4.1を上回っている。このうち妊娠22週以後の死産数は、61胎で前年より14胎減少し、出産千対3.4と全国平均の3.3を上回った。一方早期新生児死亡数は15人で前年より5人増加し、出生千対0.8と全国平均0.8と同率であった。

表11 周産期死亡

年次	新潟県						全国					
	総数		妊娠22週以後の死産		早期新生児死亡		総数		妊娠22週以後の死産		早期新生児死亡	
	数	率 出産千対	数	率 出産千対	数	率 出生千対	数	率 出産千対	数	率 出産千対	数	率 出生千対
昭和45年	636	17.0	394	10.5	242	6.5	41,917	21.7	29,107	15.0	12,810	6.6
50	571	15.2	340	9.1	231	6.2	30,513	16.0	20,268	10.7	10,245	5.4
55	377	11.5	242	7.4	135	4.1	18,385	11.7	12,231	7.8	6,154	3.9
60	241	8.3	140	4.8	101	3.5	11,470	8.0	7,733	5.4	3,737	2.6
平成2年	127	5.3	91	3.8	36	1.5	7,001	5.7	4,664	3.8	2,337	1.9
7	135	5.9	115	5.0	20	0.9	8,412	7.0	6,580	5.5	1,832	1.5
12	146	6.6	118	5.4	28	1.3	6,881	5.8	5,362	4.5	1,519	1.3
17	94	5.1	79	4.3	15	0.8	5,149	4.8	4,058	3.8	1,091	1.0
18	100	5.2	77	4.0	23	1.2	5,100	4.7	4,047	3.7	1,053	1.0
19	84	4.5	72	3.8	12	0.6	4,906	4.5	3,854	3.5	1,052	1.0
20	82	4.4	68	3.7	14	0.8	4,720	4.3	3,751	3.4	969	0.9
21	72	4.0	59	3.3	13	0.7	4,519	4.2	3,645	3.4	874	0.8
22	85	4.7	75	4.1	10	0.6	4,515	4.2	3,637	3.4	878	0.8
23	76	4.3	61	3.4	15	0.8	4,315	4.1	3,491	3.3	824	0.8

資料：厚生労働省「人口動態統計」



5 死産

新潟県の平成23年死産数は432胎（対前年比42胎減）で、死産率（出産千対）は前年を1.6ポイント下回る23.9となり、全国平均の23.9と同率であった。内訳は自然死産205胎で死産率（出産千対）11.3、人工死産227胎で死産率（出産千対）12.5となっている。

表12 死産数・死産率

	新潟県						全国	
	死産総数		自然死産		人工死産		死産総数	死産率 (出産千対)
	総数	死産率 (出産千対)	実数	死産率 (出産千対)	実数	死産率 (出産千対)		
昭和50年	1,787	45.5	1,163	29.6	624	15.9	101,862	50.8
55	1,340	39.2	858	25.1	482	14.1	77,446	46.8
60	1,147	37.8	550	18.1	597	19.7	69,009	46.0
平成2年	850	34.1	404	16.2	446	17.9	53,892	42.3
7	629	27.0	352	15.1	277	11.9	39,403	32.1
12	599	26.6	305	13.6	294	13.1	38,393	31.2
13	577	26.4	269	12.3	308	14.1	37,467	31.0
14	634	30.4	294	14.1	340	16.3	36,978	31.1
15	571	28.1	245	12.1	326	16.1	35,330	30.5
16	567	28.2	241	12.0	326	16.2	34,365	30.0
17	529	27.8	253	13.3	276	14.5	31,818	29.1
18	532	27.3	255	13.1	277	14.2	30,911	27.5
19	476	24.8	230	12.0	246	12.8	29,313	26.2
20	501	26.5	235	12.4	266	14.1	28,177	25.2
21	442	24.0	204	11.1	238	12.9	27,005	24.6
22	474	25.5	232	12.5	242	13.0	26,560	24.2
23	432	23.9	205	11.3	227	12.5	25,751	23.9

資料：厚生労働省「人口動態統計」

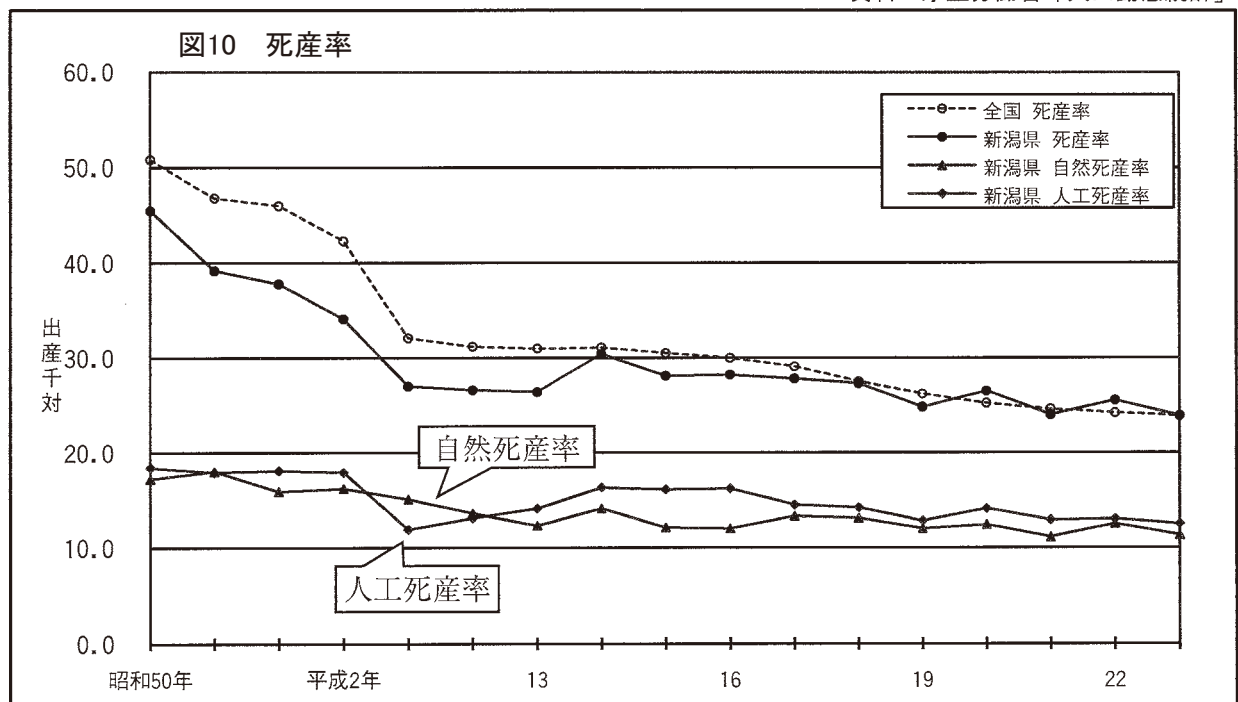


表13 妊娠期間別にみた死産数と割合 (平成23年)

	総数		自然死産		人工死産		
	死産数	構成割合	死産数	構成割合	死産数	構成割合	全死産に占める割合
総数	432	100.0	205	100.0	227	100.0	52.5
12～15週	149	34.5	53	25.9	96	42.3	22.2
16～19週	138	31.9	61	29.8	77	33.9	17.8
20～23週	92	21.3	38	18.5	54	23.8	12.5
24～27週	18	4.2	18	8.8	-	-	-
28～31週	11	2.5	11	5.4	-	-	-
32～35週	12	2.8	12	5.9	-	-	-
36～39週	9	2.1	9	4.4	-	-	-
40週以上	3	0.7	3	1.5	-	-	-
不詳	-	-	-	-	-	-	-

資料：厚生労働省「人口動態統計」

表14 母の年齢別にみた死産数と死産率（出産千対） (平成23年)

	総数		自然死産		人工死産		出生数
	死産数	死産率	死産数	死産率	死産数	死産率	
新潟県総数	432	23.9	205	11.3	227	12.5	17,667
～19歳	38	180.1	1	4.7	37	175.4	173
20～24歳	66	35.9	20	10.9	46	25.0	1,775
25～29歳	93	16.6	47	8.4	46	8.2	5,499
30～34歳	111	17.7	65	10.3	46	7.3	6,177
35～39歳	92	25.5	51	14.1	41	11.4	3,520
40歳以上	32	57.7	21	37.8	11	19.8	523
不詳	-	-	-	-	-	-	-
全国	25,751	23.9	11,940	11.1	13,811	12.8	1,050,806

資料：厚生労働省「人口動態統計」

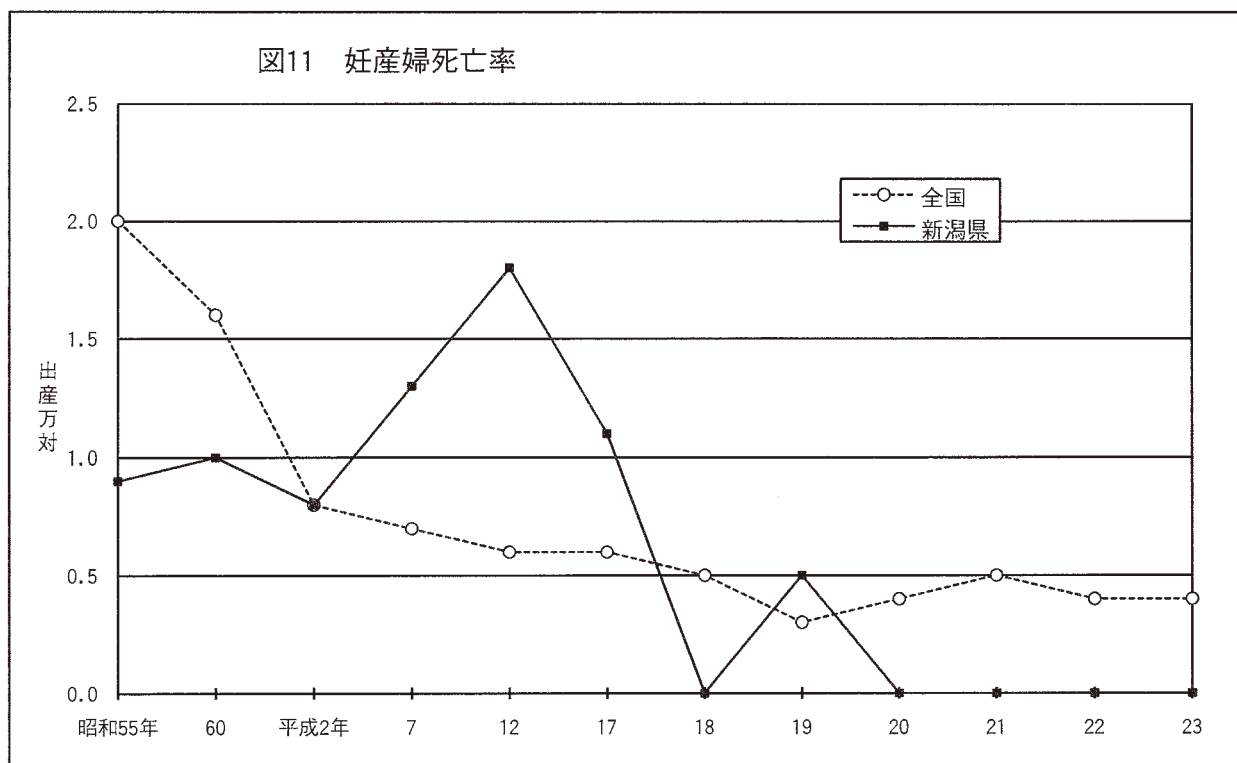
6 妊産婦死亡

新潟県の妊産婦死亡数は若干名で推移していたが、20年以降はゼロ。

表15 妊産婦死亡数・死亡率

区分	年次	昭和	平成										
		55年	60	2年	7	12	17	18	19	20	21	22	23
新潟県	妊産婦死亡数	3	3	2	3	4	2	—	1	—	—	—	—
	妊産婦死亡率 (出産万対)	0.9	1.0	0.8	1.3	1.8	1.1	—	0.5	—	—	—	—
全国	妊産婦死亡数	323	226	105	85	78	62	54	35	39	53	45	41
	妊産婦死亡率 (出産万対)	2.0	1.6	0.8	0.7	0.6	0.6	0.5	0.3	0.4	0.5	0.4	0.4

資料：厚生労働省「人口動態統計」



7 幼児死亡

新潟県幼児死亡数は12人であり、前年より9人減少し近年は漸減傾向である。

主な死亡原因として、「不慮の事故」4人、「悪性新生物」、「心疾患（高血圧性除く）」等が1人となっている。

表16 年次別幼児死亡数・死亡率(1～4歳)

区分	年次	昭和	平成									
		60	2年	7	12	17	18	19	20	21	22	23
新潟県	実数	71	46	31	29	18	21	15	10	11	21	12
	死亡率 (各年齢階級人口10万対)	57.4	42.9	32.4	32.3	23.1	27.5	19.7	13.2	14.7	28.6	16.5
全国	実数	2,935	2,368	1,986	1,439	1,144	1,076	981	949	904	932	1,159
	死亡率 (各年齢階級人口10万対)	48.8	44.9	41.7	30.6	25.4	24.6	22.8	22.3	21.2	22.1	27.6

資料：厚生労働省「人口動態統計」

死亡率は健康対策課で算出

表17 幼児(1～4歳)死亡主要死因

順位	区分	平成21年			平成22年			平成23年		
		死亡総数		11	死亡総数		21	死亡総数		12
		死因	死亡数	死亡総数 に対する 割合(%)	死因	死亡数	死亡総数 に対する 割合(%)	死因	死亡数	死亡総数 に対する 割合(%)
1	不慮の事故	3	27.3	不慮の事故	5	23.8	不慮の事故	4	33.3	
2	・循環器系の先天奇形 ・心疾患(高血圧性除く)	各2	18.2	・心疾患(高血圧性除く) ・肺炎	各3	14.3	・悪性新生物 ・その他の新生物 ・髄膜炎 ・心疾患(高血圧性除く) ・肺炎 ・その他の呼吸器系の疾患	各1	8.3	
3										
4	・その他の神経系の疾患 ・インフルエンザ ・肺炎 ・糸球体疾患	各1	9.1	・悪性新生物 ・その他の感染症	各2	9.5				
5										

資料：厚生労働省「人口動態統計」

8 人工妊娠中絶

新潟県の平成23年度の届出件数は3,458件で、昨年より146件減少したが、人工妊娠中絶実施率（15歳以上50歳未満女子人口千対）は7.7で、全国平均の7.5より高率である。

年齢階級別人工妊娠中絶については、20、30歳代は減少傾向であるが、20歳未満と40歳以上は近年横ばいである。

表18 年齢別人工妊娠中絶

年	総数	年齢階級										妊娠週数					
		20歳未満	20～24歳	25～29歳	30～34歳	35～39歳	40～44歳	45～49歳	50歳以上	不詳	7週以内	8～11	12～15	16～19	20～21※	不詳	
昭和55年	13,197	361	1,914	3,063	4,022	2,624	1,088	116	4	5	7,163	5,235	499	146	107	47	
60	12,850	661	1,879	2,239	3,656	3,287	1,036	87	3	2	7,131	5,063	286	156	138	73	
平成2年	10,424	601	1,648	1,689	2,508	2,676	1,223	75	2	4	5,837	4,129	233	128	70	27	
7	7,111	549	1,544	1,279	1,497	1,458	717	66	-	1	3,856	2,977	156	88	32	2	
12	6,974	911	1,632	1,419	1,275	1,185	496	55	1	-	3,862	2,839	152	79	42	-	
13	6,627	947	1,559	1,338	1,211	1,032	495	45	-	-	3,654	2,662	198	73	40	-	
14年度	6,331	911	1,467	1,292	1,189	1,018	406	48	-	-	3,473	2,560	173	87	38	-	
15	5,897	761	1,405	1,195	1,185	914	398	36	3	-	3,281	2,334	154	89	38	1	
16	5,696	587	1,339	1,153	1,209	966	413	29	-	-	3,107	2,305	162	74	48	-	
17	5,269	521	1,189	1,059	1,177	898	392	33	-	-	2,880	2,116	147	87	39	-	
18	4,879	474	1,142	1,000	1,044	874	320	25	-	-	2,609	1,999	148	84	39	-	
19	4,493	383	1,041	983	942	806	310	28	-	-	2,384	1,855	144	66	44	-	
20	4,304	392	948	900	898	817	322	27	-	-	2,203	1,818	146	91	46	-	
21	3,873	341	828	797	833	766	283	25	-	-	2,082	1,583	115	55	38	-	
22	3,604	318	727	712	795	730	303	18	1	-	1,857	1,527	114	63	43	-	
23	3,458	321	653	727	759	679	301	18	-	-	1,808	1,412	124	74	40	-	

資料：H13年まで「母体保護統計報告（暦年）」、H14年度から「衛生行政報告例（年度）」

注：1）妊娠週数は平成2年までは「20～23」、2）総数の中には、県外の者で県内医療機関で人工妊娠中絶を行った者も含む

表19 年次別人工妊娠中絶実施率（15歳以上50歳未満女子人口千対）

	新潟県		全国	
	実数	実施率	実数	実施率
昭和40年	21,109	32.8	843,248	30.2
50	14,180	22.9	671,597	22.1
60	12,850	22.6	550,127	17.8
平成2年	10,424	18.2	456,797	14.5
7	7,111	12.9	343,024	11.1
8	7,189	12.7	338,867	10.9
9	7,081	12.7	337,799	11.0
10	6,891	12.6	333,220	11.0
11	7,012	13.0	337,314	11.3
12	6,974	13.5	341,146	11.7
17	5,269	10.9	289,127	10.3
18	4,879	10.2	276,352	9.9
19	4,493	9.5	256,672	9.3
20	4,304	9.2	242,326	8.8
21	3,873	8.4	226,878	8.3
22	3,604	8.0	212,694	7.9
23	3,458	7.7	202,106	7.5

資料：H13年まで「母体保護統計報告（暦年）」、H14年度から「衛生行政報告例（年度）」

注：H22、23の全国は東日本大震災の影響により、福島県の相双保健福祉事務所管轄内の市町村が含まれていない。

図12 年齢階級別人工妊娠中絶数の推移(新潟県)

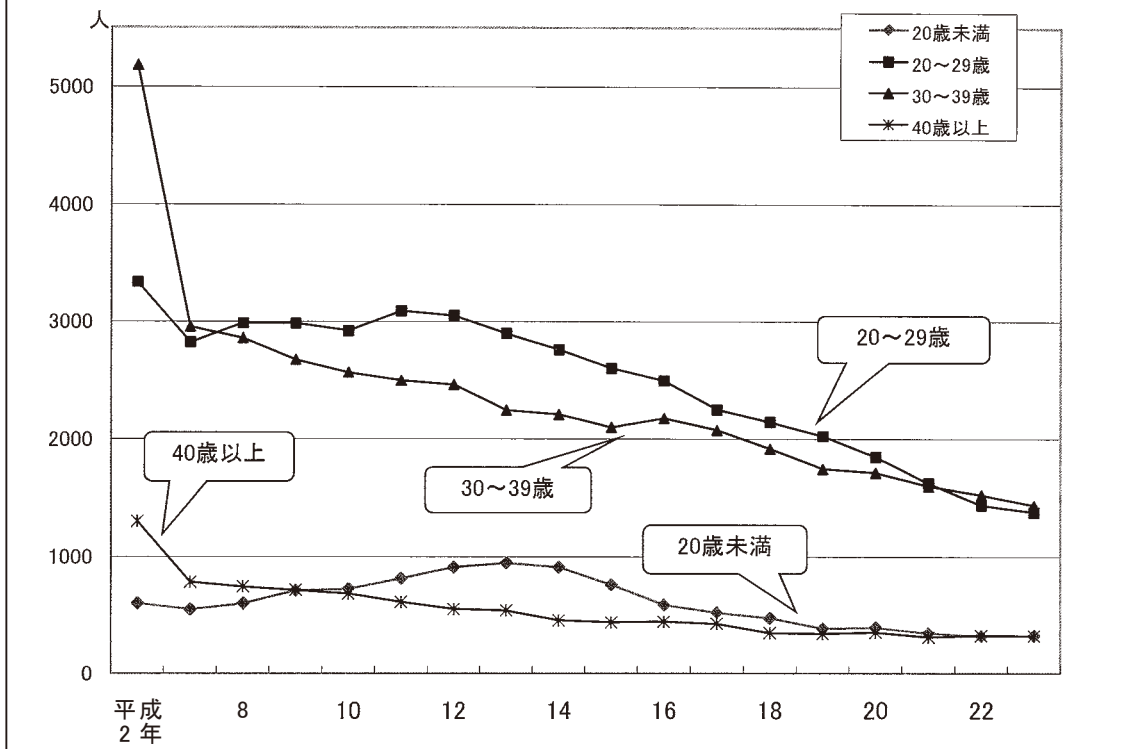
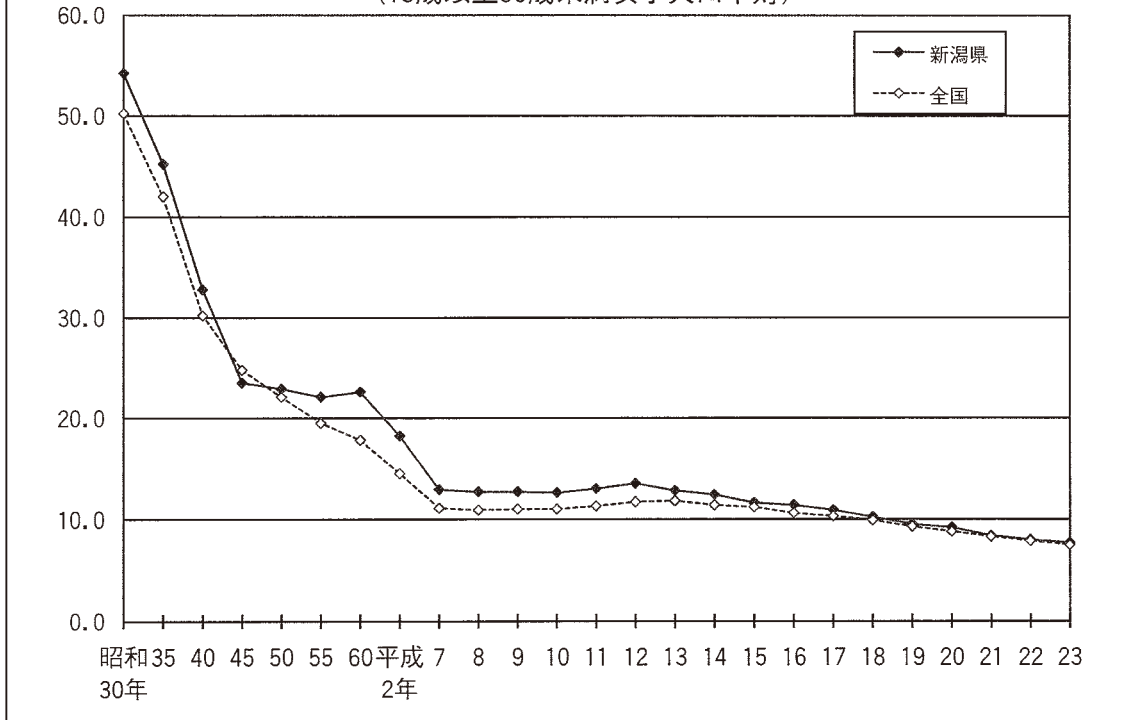


図13 人工妊娠中絶実施率年次推移
(15歳以上50歳未満女子人口千対)



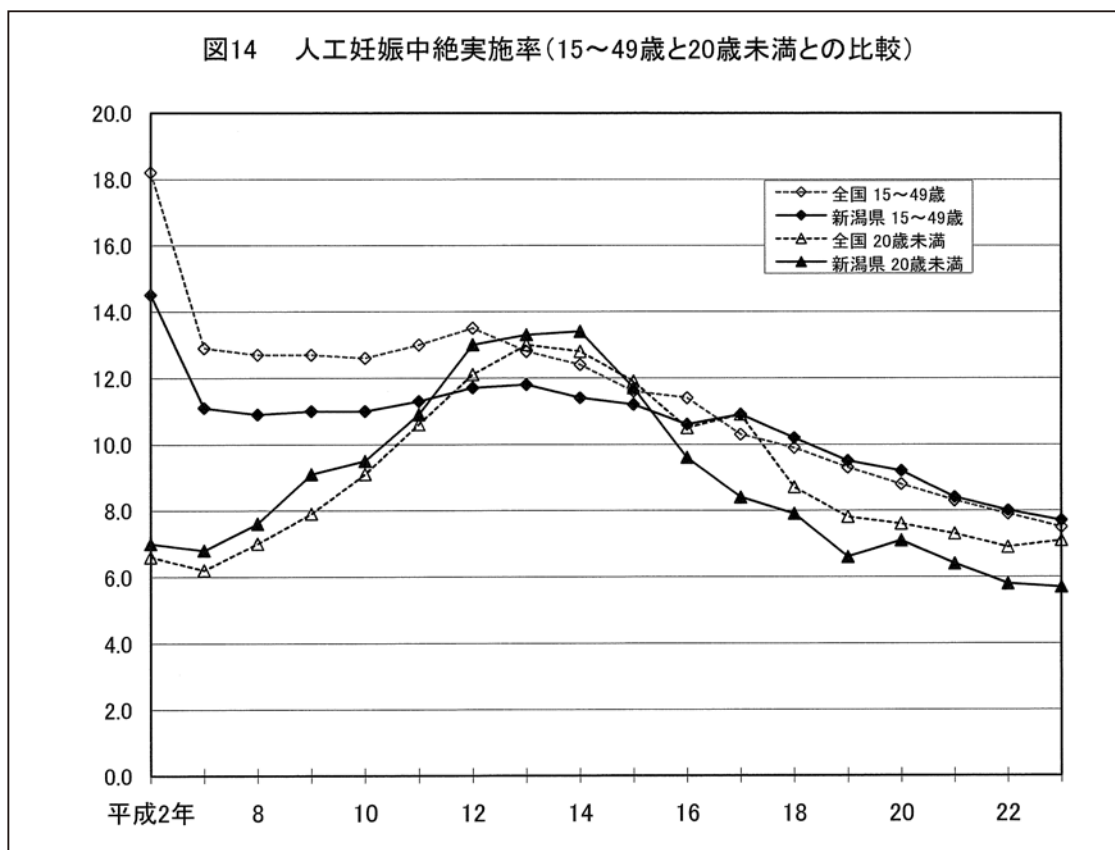
20歳未満の人工妊娠中絶実施率は全国平均より常に上回っていたが、平成15年度から減少に転じ、平成23度も5.7と、全国平均の7.1を下回った。

表20 年齢別人工妊娠中絶（20歳未満再掲）

	新潟県								全国	
	15歳未満	15歳	16歳	17歳	18歳	19歳	計	実施率*	計	実施率*
昭和55年	0	3	15	33	82	228	361	1.0	19,048	1.1
60	4	10	41	91	206	309	661	8.3	28,038	6.4
平成2年	2	6	30	97	214	252	601	7.0	32,431	6.6
7	2	11	35	89	162	250	549	6.8	26,117	6.2
12	5	22	121	201	259	303	911	13.0	44,477	12.1
13	1	25	129	202	283	307	947	13.3	46,511	13.0
14年度	3	15	110	188	264	331	911	13.4	44,987	12.8
15	2	15	69	164	233	278	761	11.7	40,475	11.9
16	3	12	57	103	178	234	587	9.6	34,745	10.5
17	2	12	54	107	134	212	521	8.4	30,119	9.4
18	3	9	43	91	124	204	474	7.9	27,367	8.7
19	4	14	34	72	115	144	383	6.6	23,985	7.8
20	5	9	52	69	107	150	392	7.1	22,837	7.6
21	5	13	36	71	94	122	341	6.4	21,535	7.3
22	8	23	47	59	72	109	318	5.8	20,357	6.9
23	3	23	35	64	74	122	321	5.7	20,903	7.1

資料：H13年まで「母体保護統計報告（暦年）」、H14年度から「衛生行政報告例（年度）」

注） *15～19歳の女子人口千対



9 婚姻・離婚

新潟県の平成23年の婚姻件数は10,278組で、前年より740組減少し、婚姻率（人口千対）は4.4で、前年を0.3ポイント下回った。全国平均は5.2となっている。

平均初婚年齢をみると、夫は30.5歳、妻は28.7歳だった。

離婚件数は3,253組で、前年より185組減少し、離婚率（人口千対）は1.38で、前年より0.08ポイント下回った。全国平均は1.87となっている。

表21 婚姻件数

		昭和60年	平成2年	7	12	17	18	19	20	21	22	23
新潟県	実数	13,558	12,068	13,056	12,858	11,484	11,437	11,192	11,373	10,838	11,018	10,278
	率(人口千対)	5.5	4.9	5.3	5.2	4.7	4.7	4.7	4.8	4.6	4.7	4.4
全国	率(人口千対)	6.1	5.9	6.4	6.4	5.7	5.8	5.7	5.8	5.6	5.5	5.2

資料：厚生労働省「人口動態統計」

表22 離婚件数

		昭和60年	平成2年	7	12	17	18	19	20	21	22	23
新潟県	実数	2,266	2,003	2,644	3,635	3,601	3,660	3,506	3,513	3,365	3,438	3,253
	率(人口千対)	0.92	0.81	1.07	1.47	1.49	1.52	1.46	1.48	1.42	1.46	1.38
全国	率(人口千対)	1.39	1.28	1.60	2.10	2.08	2.04	2.02	1.99	2.01	1.99	1.87

資料：厚生労働省「人口動態統計」

表23 結婚生活に入ったときの平均年齢

		昭和60年	平成2年	7	12	17	18	19	20	21	22	23
夫	初婚	28.0	28.4	28.5	28.6	29.7	29.7	29.9	30.0	30.3	30.3	30.5
	再婚	39.3	39.1	39.9	39.9	40.4	40.4	40.8	40.9	40.9
妻	初婚	25.5	25.8	26.2	26.7	27.7	27.9	28.0	28.2	28.4	28.6	28.7
	再婚	36.3	36.4	36.9	36.8	37.1	37.1	37.8	38.2	38.6

資料：厚生労働省「人口動態統計」

