

第 1 章 母子保健に関する統計

1 平成25年の概況

(1) 出生

新潟県の平成25年出生数は17,066人で、前年より410人減少した。

出生率（人口千対）は7.4となり、前年を0.1ポイント下回った。全国平均は8.2であり、全国順位は39位（前年38位）となっている。

また、合計特殊出生率は1.44で昨年を0.01ポイント上回った。全国平均は1.43であり、全国順位は30位（前年29位）となっている。

(2) 死亡（乳児、新生児、周産期）

新潟県の平成25年乳児死亡数は37人（対前年比17人増）で、このうち新生児死亡数は17人（対前年比6人増）となっている。

乳児死亡率（出生千対）は2.2であり、前年を1.1ポイント上回った。全国平均は2.1であり、25位（前年47位）となっている。

新生児死亡率（出生千対）は1.0であり、前年を0.4ポイント上回った。全国平均は1.0であり、全国順位は24位（前年45位）となっている。

新潟県の平成25年周産期死亡数は66で、前年より1減少した。内訳をみると、妊娠22週以後の死産数が52胎（対前年比6胎減）、早期新生児死亡数が14人（対前年比5人増）となっている。

新潟県の平成25年周産期死亡率（出産千対）は3.9であり、前年を0.1ポイント上回った。全国平均は3.7であり、全国順位は19位（前年29位）となっている。

(3) 婚姻、離婚

新潟県の平成25年婚姻件数は9,965組で、前年より254組減少した。

婚姻率（人口千対）は4.3で、前年より0.1ポイント減少した。全国平均は5.3であり、全国順位は42位（前年41位）となっている。

平均初婚年齢をみると、夫は30.6歳、妻は28.9歳で、夫婦とも前年と変わらなかった。

離婚件数は3,276組で、前年より54組増加した。

離婚率（人口千対）は1.41で、前年より0.03ポイント上回った。全国平均は1.84であり、全国順位は47位（前年47位）であった。

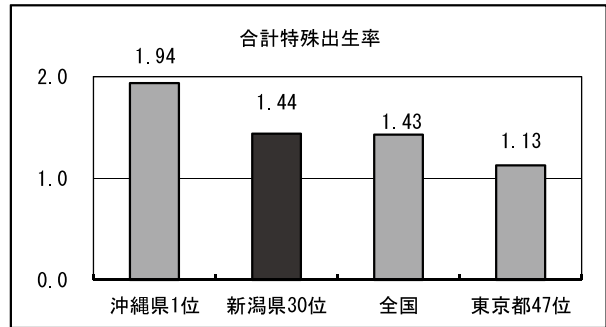
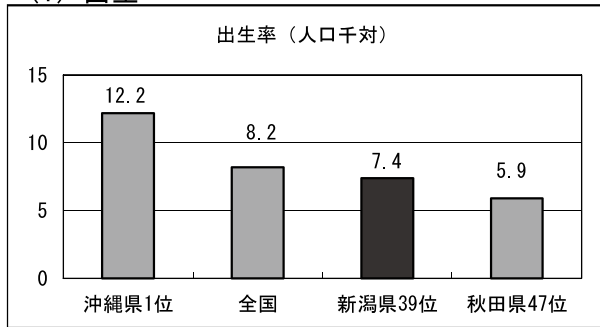
表1 年次別人口動態

	出生率		低出生体重児 出生率		乳児死亡率		新生児死亡率		周産期死亡率				妊産婦死亡率		死亡率 (出産千対)				合計特殊 出生率					
	(人口千対)		(出生百分)		(出生千対)		(出生千対)		(出生千対)		総数		(出産万対)		総数		自然死産		人工死産		全国			
	新潟県	全国	新潟県	全国	新潟県	全国	新潟県	全国	新潟県	全国	新潟県	全国	新潟県	全国	新潟県	全国	新潟県	全国	新潟県	全国	新潟県	全国		
昭和35年	16.8	17.2	0.0	8.9	31.6	30.7	18.0	17.0	40.8	41.4	28.2	30.8	12.7	10.6	13.1	13.1	85.7	100	43.6	52.3	42.1	48.1	2.13	2.00
40	16.8	18.6	0.0	0.0	21.5	18.5	14.0	11.7	28.2	30.1	17.9	21.9	10.4	8.2	10.4	8.8	65.0	81.4	35.2	47.6	29.8	33.8	2.24	2.14
45	15.8	18.8	6.8	6.6	13.4	13.1	8.5	8.7	17.0	21.7	10.5	15.0	6.5	6.6	4.3	5.2	55.9	65.3	32.8	40.6	23.1	24.7	2.10	2.13
50	15.7	17.1	5.5	5.7	10.6	10.0	7.3	6.8	15.2	16.0	9.1	10.7	6.2	5.4	2.7	2.9	45.5	50.8	29.6	33.8	15.9	17.1	2.03	1.91
55	13.4	13.6	5.1	5.6	7.7	7.5	5.4	4.9	11.5	11.7	7.4	7.8	4.1	3.9	0.9	2.0	39.2	46.8	25.1	28.8	14.1	18.0	1.88	1.75
60	11.8	11.9	5.1	5.7	6.2	5.5	4.2	3.4	8.3	8.0	4.8	5.4	3.5	2.6	1.0	1.6	37.8	46.0	18.1	22.1	19.7	23.9	1.88	1.76
平成2年	9.7	10.0	5.6	6.5	3.4	4.6	1.9	2.6	5.3	5.7	3.8	3.8	1.5	1.9	0.8	0.8	34.1	42.3	16.2	18.3	17.9	23.9	1.69	1.54
7	9.1	9.6	6.6	7.5	3.4	4.3	1.7	2.2	5.9	7.0	5.0	5.5	0.9	1.5	1.3	0.7	27.0	32.1	15.1	14.9	11.9	17.2	1.59	1.42
12	8.9	9.5	7.9	8.6	2.8	3.2	1.6	1.8	6.6	5.8	5.4	4.5	1.3	1.3	1.8	0.6	26.6	31.2	13.6	13.2	13.1	18.1	1.51	1.36
13	8.7	9.3	8.2	8.8	3.5	3.1	1.9	1.6	5.8	5.5	4.6	4.3	1.2	1.2	-	0.7	26.4	31.0	12.3	13.0	14.1	18.0	1.45	1.33
14	8.2	9.2	8.2	9.0	3.3	3.0	2.1	1.7	6.1	5.5	4.8	4.3	1.2	1.2	-	0.7	30.4	31.1	14.1	12.7	16.3	18.3	1.38	1.32
15	8.1	8.9	8.6	9.1	2.8	3.0	1.7	1.7	5.0	5.3	3.6	4.1	1.4	1.2	0.5	0.6	28.1	30.5	12.1	12.6	16.1	17.8	1.34	1.29
16	8.0	8.8	8.9	9.4	2.9	2.8	1.8	1.5	6.6	5.0	5.2	3.9	1.4	1.1	-	0.4	28.2	30.0	12.0	12.5	16.2	17.5	1.34	1.29
17	7.6	8.4	8.8	9.5	2.7	2.8	1.2	1.4	5.1	4.8	4.3	3.8	0.8	1.0	1.1	0.6	27.8	29.1	13.3	12.3	14.5	16.7	1.34	1.26
18	7.9	8.7	9.1	9.6	2.4	2.6	1.5	1.3	5.2	4.7	4.0	3.7	1.2	1.0	-	0.5	27.3	27.5	13.1	11.9	14.2	15.6	1.37	1.32
19	7.8	8.6	9.0	9.6	2.3	2.6	1.1	1.3	4.5	4.5	3.8	3.5	0.6	1.0	0.5	0.3	24.8	26.2	12.0	11.7	12.8	14.5	1.37	1.34
20	7.7	8.7	8.6	9.6	2.6	2.6	1.1	1.2	4.4	4.3	3.7	3.4	0.8	0.9	-	0.4	26.5	25.2	12.4	11.3	14.1	13.9	1.37	1.37
21	7.6	8.5	8.9	9.6	2.0	2.4	0.9	1.2	4.0	4.2	3.3	3.4	0.7	0.8	-	0.5	24.0	24.6	11.1	11.1	12.9	13.5	1.37	1.37
22	7.7	8.5	8.8	9.6	1.7	2.3	0.7	1.1	4.7	4.2	4.1	3.4	0.6	0.8	-	0.4	25.5	24.2	12.5	11.2	13.0	13.0	1.43	1.39
23	7.5	8.3	9.0	9.6	1.8	2.3	1.1	1.1	4.3	4.1	3.4	3.3	0.8	0.8	-	0.4	23.9	23.9	11.3	11.1	12.5	12.8	1.41	1.39
24	7.5	8.2	9.3	9.6	1.1	2.2	0.6	1.0	3.8	4.0	3.3	3.2	0.5	0.8	0.6	0.4	22.7	23.4	10.9	10.8	11.8	12.6	1.43	1.41
25	7.4	8.2	9.3	9.6	2.2	2.1	1.0	1.0	3.9	3.7	3.0	3.0	0.8	0.7	1.1	0.3	23.2	22.9	9.6	10.4	13.6	12.5	1.44	1.43

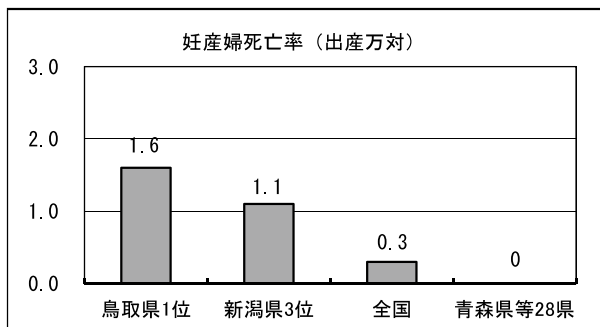
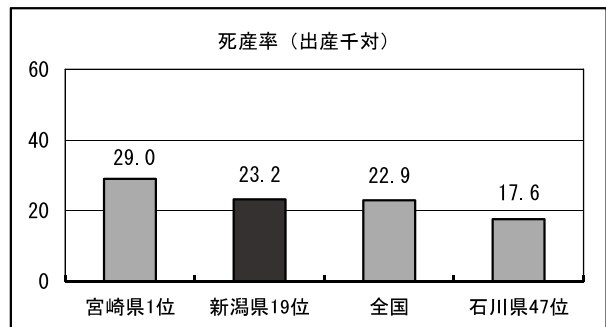
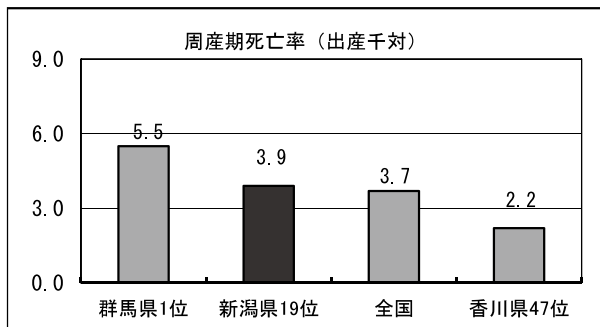
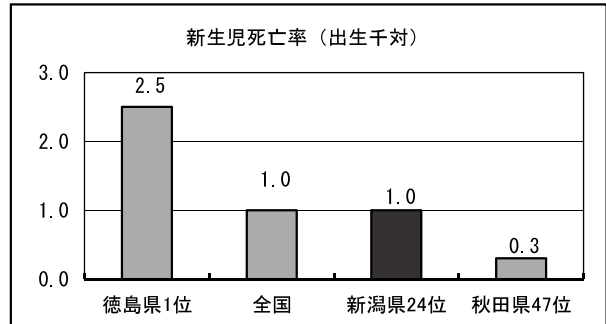
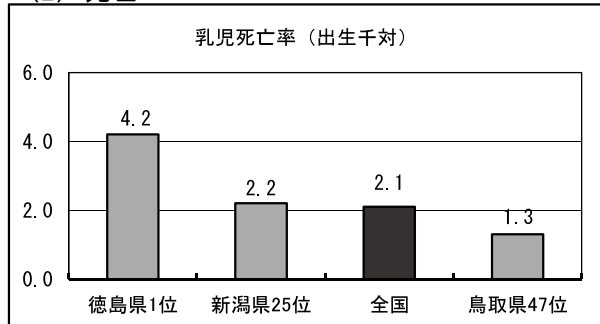
資料：厚生労働省「人口動態統計」

図1 新潟県の母子保健水準の現況（平成25年）

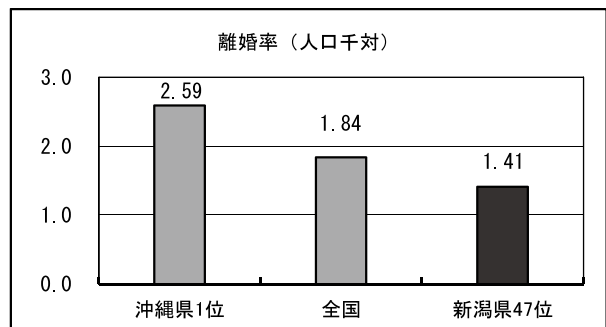
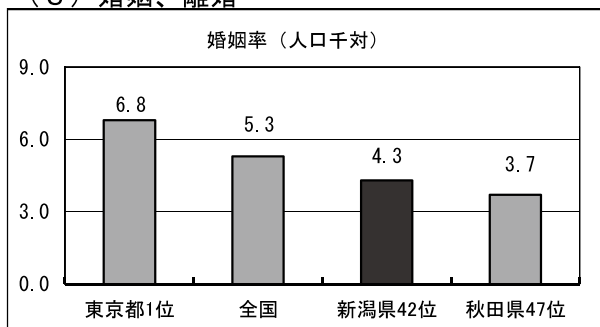
(1) 出生



(2) 死亡



(3) 婚姻、離婚



資料：厚生労働省「人口動態統計」

表2 人口動態統計等数値

—市町村・保健所別—

区分 保健所 市町村名	人口 (H25.10.1)	出生				合計 特殊 出生 率	死亡					
		総数	率 (人口 千対)	低出生体重児 (2,500g未満)			新生児死亡		乳児死亡		幼児 死亡数 (1~4 歳)	妊産婦 死亡数
				数	率		数	率 (出生 千対)	数	率 (出生 千対)		
県計	2,330,797	17,066	7.4	1,583	9.3	1.44	17	1.0	37	2.2	8	2
新潟市保健所	809,934	6,285	7.9	629	10.0	1.32	8	1.3	21	3.3	2	
新潟市	809,934	6,285	7.9	629	10.0	1.32	8	1.3	21	3.3	2	
村上保健所	70,391	422	5.9	22	5.2	1.61			1	2.4		
村上市	63,911	387	6.1	22	5.7	1.61			1	2.6		
関川村	6,126	33	5.4			1.62						
粟島浦村	354	2	5.6			1.67						
新発田保健所	188,086	1,423	7.5	106	7.4	1.55	1	0.7	1	0.7	2	
新発田市	99,400	754	7.6	60	8.0	1.53	1	1.3	1	1.3	2	
阿賀野市	44,269	304	6.9	27	8.9	1.39						
胎内市	30,505	220	7.2	13	5.9	1.70						
聖籠町	13,912	145	10.4	6	4.1	1.91						
新津保健所	65,050	369	5.9	27	7.3	1.36						
五泉市	52,660	319	6.1	21	6.6	1.35						
阿賀町	12,390	50	4.0	6	12.0	1.49						
三条保健所	230,275	1,607	7.6	139	8.6	1.42			2	1.2	1	
三条市	100,002	716	7.2	62	8.7	1.48			1	1.4		
加茂市	28,701	177	6.2	19	10.7	1.41						
燕市	80,815	602	7.4	51	8.5	1.43			1	1.7	1	
弥彦村	8,349	47	5.6	2	4.3	1.20						
田上町	12,408	65	5.2	5	7.7	1.17						
長岡保健所	361,264	2,721	7.8	251	9.2	1.48	3	1.1	5	1.8	1	
長岡市	278,326	2,161	7.8	196	9.1	1.50	3	1.4	5	2.3	1	
小千谷市	37,244	265	7.1	27	10.2	1.60						
見附市	41,049	274	6.7	28	10.2	1.34						
出雲崎町	4,645	21	4.5			1.37						
魚沼保健所	38,500	245	6.4	19	7.8	1.59	3	12.2	3	12.2		
魚沼市	38,500	245	6.4	19	7.8	1.59	3	12.2	3	12.2		
南魚沼保健所	68,343	485	7.6	51	10.5	1.44						
南魚沼市	60,003	442	7.4	49	11.1	1.46						
湯沢町	8,340	43	5.2	2	4.7	1.26						
十日町保健所	66,880	441	6.5	30	6.8	1.83						
十日町市	56,504	376	6.7	28	7.4	1.81						
津南町	10,376	65	6.3	2	3.1	1.93						
柏崎保健所	93,338	615	6.9	48	7.8	1.50	1	1.6	1	1.6	1	
柏崎市	88,609	581	6.6	45	7.7	1.49	1	1.7	1	1.7	1	
刈羽村	4,729	34	7.2	3	8.8	1.82						
上越保健所	233,558	1,827	7.6	213	11.7	1.68	1	0.5	3	1.6	1	
上越市	199,410	1,591	8.0	182	11.4	1.68	1	0.6	2	1.3	1	
妙高市	34,148	236	6.9	31	13.1	1.68			1	4.2		
糸魚川保健所	45,802	281	6.1	20	7.1	1.68						
糸魚川市	45,802	281	6.1	20	7.1	1.68						
佐渡保健所	59,376	345	5.8	28	8.1	1.88						
佐渡市	59,376	345	5.8	28	8.1	1.88						

資料 1 厚生労働省「人口動態統計」

2 人口：平成25年10月1日現在推計人口

3 妊娠届出数：「母子保健事業報告」

4 周産期死亡率と妊娠満22週以後の死産率：出産(出生+妊娠満22週以後の死産)千対

(平成25年)

周産期死亡						死産						婚姻		離婚		妊娠届出 (H25年度)	区分 保健所 市町村名
総数	率 (出産 千対)	妊娠22週 以後		早期新生児		総数	率 (出産 千対)	自然死産		人工死産		実数	率 (人口 千対)	実数	率 (人口 千対)		
		数	率 (出産 千対)	数	率 (出生 千対)			数	率 (出産 千対)	数	率 (出産 千対)						
66	3.9	52	3.0	14	0.8	405	23.2	168	9.6	237	13.6	9,965	4.3	3,276	1.41	16,989	県計
24	3.8	18	2.9	6	1.0	158	24.5	66	10.2	92	14.3	3,883	4.8	1,176	1.45	6,418	新潟市保健所
24	3.8	18	2.9	6	1.0	158	24.5	66	10.2	92	14.3	3,883	4.8	1,176	1.45	6,418	新潟市
2	4.7	2	4.7			10	23.1	5	11.6	5	11.6	249	3.5	83	1.18	383	村上保健所
2	5.1	2	5.1			10	25.2	5	12.6	5	12.6	225	3.5	77	1.20	356	村上市
												23	3.8	6	0.98	25	関川村
												1	2.8			2	粟島浦村
4	2.8	3	2.1	1	0.7	24	16.6	10	6.9	14	9.7	774	4.1	291	1.55	1,368	新発田保健所
3	4.0	2	2.6	1	1.3	15	19.5	6	7.8	9	11.7	434	4.4	151	1.52	749	新発田市
						5	16.2	2	6.5	3	9.7	144	3.3	68	1.54	274	阿賀野市
1	4.5	1	4.5			1	4.5	1	4.5			120	3.9	45	1.48	191	胎内市
						3	20.3	1	6.8	2	13.5	76	5.5	27	1.94	154	聖籠町
						12	31.5	4	10.5	8	21.0	216	3.3	76	1.17	351	新津保健所
						10	30.4	3	9.1	7	21.3	176	3.3	62	1.18	304	五泉市
						2	38.5	1	19.2	1	19.2	40	3.2	14	1.13	47	阿賀町
4	2.5	4	2.5			34	20.7	9	5.5	25	15.2	914	4.0	284	1.23	1,665	三条保健所
1	1.4	1	1.4			16	21.9	4	5.5	12	16.4	425	4.2	119	1.19	741	三条市
2	11.2	2	11.2			3	16.7	2	11.1	1	5.6	94	3.3	26	0.91	163	加茂市
						12	19.5	2	3.3	10	16.3	340	4.2	116	1.44	639	燕市
						1	20.8			1	20.8	18	2.2	15	1.80	53	弥彦村
1	15.2	1	15.2			2	29.9	1	14.9	1	14.9	37	3.0	8	0.64	69	田上町
12	4.4	9	3.3	3	1.1	56	20.2	24	8.6	32	11.5	1,495	4.1	514	1.42	2,710	長岡保健所
10	4.6	7	3.2	3	1.4	46	20.8	19	8.6	27	12.2	1,212	4.4	398	1.43	2,143	長岡市
						4	14.9	1	3.7	3	11.2	126	3.4	49	1.32	245	小千谷市
2	7.2	2	7.2			6	21.4	4	14.3	2	7.1	144	3.5	66	1.61	307	見附市
												13	2.8	1	0.22	15	出雲崎町
3	12.2	1	4.1	2	8.2	8	31.6	3	11.9	5	19.8	142	3.7	62	1.61	235	魚沼保健所
3	12.2	1	4.1	2	8.2	8	31.6	3	11.9	5	19.8	142	3.7	62	1.61	235	魚沼市
3	6.1	3	6.1			16	31.9	8	16.0	8	16.0	280	4.1	112	1.64	502	南魚沼保健所
3	6.7	3	6.7			16	34.9	8	17.5	8	17.5	243	4.0	101	1.68	467	南魚沼市
												37	4.4	11	1.32	35	湯沢町
1	2.3	1	2.3			15	32.9	4	8.8	11	24.1	246	3.7	88	1.32	435	十日町保健所
1	2.7	1	2.7			14	35.9	4	10.3	10	25.6	204	3.6	78	1.38	377	十日町市
						1	15.2			1	15.2	42	4.0	10	0.96	58	津南町
3	4.9	2	3.2	1	1.6	12	19.1	6	9.6	6	9.6	425	4.6	137	1.47	605	柏崎保健所
3	5.1	2	3.4	1	1.7	12	20.2	6	10.1	6	10.1	400	4.5	131	1.48	571	柏崎市
												25	5.3	6	1.27	34	刈羽村
8	4.4	7	3.8	1	0.5	42	22.5	19	10.2	23	12.3	969	4.1	322	1.38	1,659	上越保健所
8	5.0	7	4.4	1	0.6	38	23.3	17	10.4	21	12.9	837	4.2	282	1.41	1,441	上越市
						4	16.7	2	8.3	2	8.3	132	3.9	40	1.17	218	妙高市
2	7.1	2	7.1			11	37.7	6	20.5	5	17.1	161	3.5	39	0.85	289	糸魚川保健所
2	7.1	2	7.1			11	37.7	6	20.5	5	17.1	161	3.5	39	0.85	289	糸魚川市
						7	19.9	4	11.4	3	8.5	211	3.6	92	1.55	369	佐渡保健所
						7	19.9	4	11.4	3	8.5	211	3.6	92	1.55	369	佐渡市

注 人口規模の小さい市町村の人口動態諸率は偶然変動の影響が大きいため、数値取り扱い上注意が必要である。

2 出生

新潟県の平成25年出生数は17,066人で、前年より410人減少した。平成25年出生率は、7.4（人口千対）で前年より0.1減少し、全国平均の8.2より低率となっている。

合計特殊出生率は、平成25年は1.44で全国平均を上回った。

表3 出生数・出生率及び合計特殊出生率の推移

年次	出生数・出生率			合計特殊出生率	
	新潟県		全国	新潟県	全国
	出生数	出生率	出生率		
昭和25年	72,013	29.3	28.1
30	51,566	20.8	19.4
35	41,131	16.8	17.2	2.13	2.00
40	40,261	16.8	18.6	2.24	2.14
45	37,368	15.8	18.8	2.10	2.13
50	37,524	15.7	17.1	2.03	1.91
55	32,812	13.4	13.6	1.88	1.75
60	29,200	11.8	11.9	1.88	1.76
平成2年	24,061	9.7	10.0	1.69	1.54
7	22,694	9.1	9.6	1.59	1.42
12	21,886	8.9	9.5	1.51	1.36
13	21,301	8.7	9.3	1.45	1.33
14	20,221	8.2	9.2	1.38	1.32
15	19,719	8.1	8.9	1.34	1.29
16	19,531	8.0	8.8	1.34	1.29
17	18,505	7.6	8.4	1.34	1.26
18	18,985	7.9	8.7	1.37	1.32
19	18,724	7.8	8.6	1.37	1.34
20	18,388	7.7	8.7	1.37	1.37
21	17,948	7.6	8.5	1.37	1.37
22	18,083	7.7	8.5	1.43	1.39
23	17,667	7.5	8.3	1.41	1.39
24	17,476	7.5	8.2	1.43	1.41
25	17,066	7.4	8.2	1.44	1.43

資料：厚生労働省「人口動態統計」

表4 出生順位別にみた出生数及び構成割合（平成25年）

	計	第1子	第2子	第3子	第4子	第5子以上
実数	17,066	7,683	6,570	2,299	410	104
率（%）	100.0	45.0	38.5	13.5	2.4	0.6

資料：厚生労働省「人口動態統計」

図2 出生率

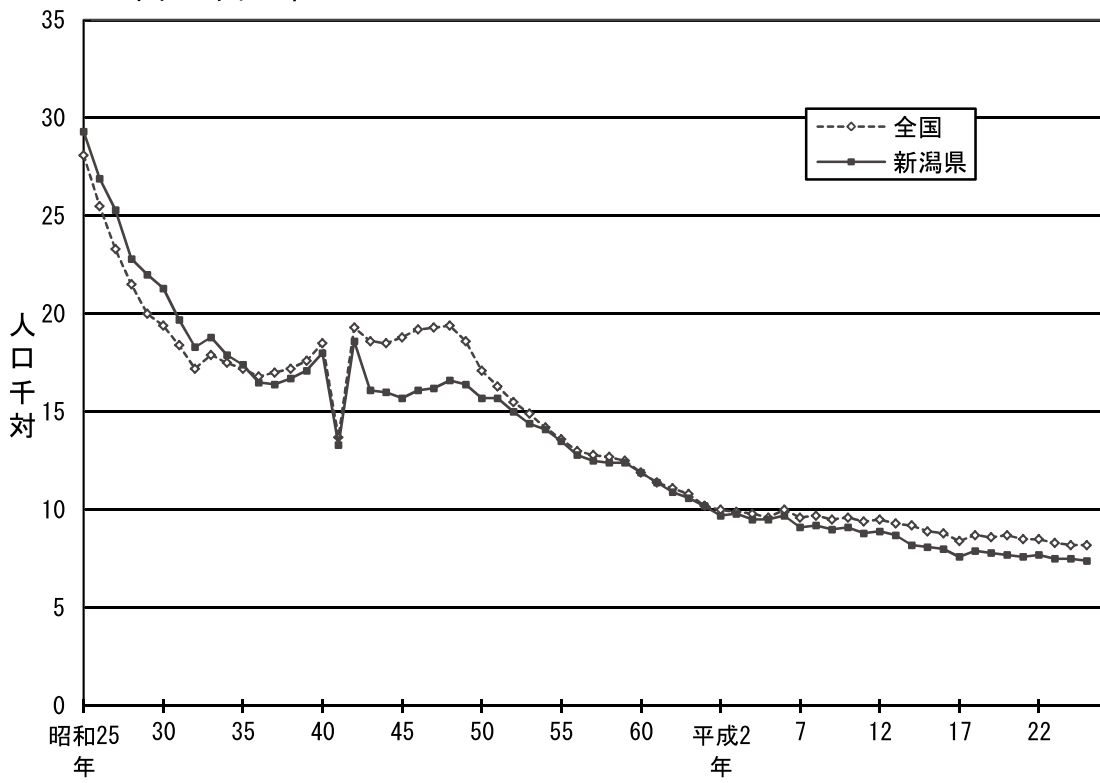
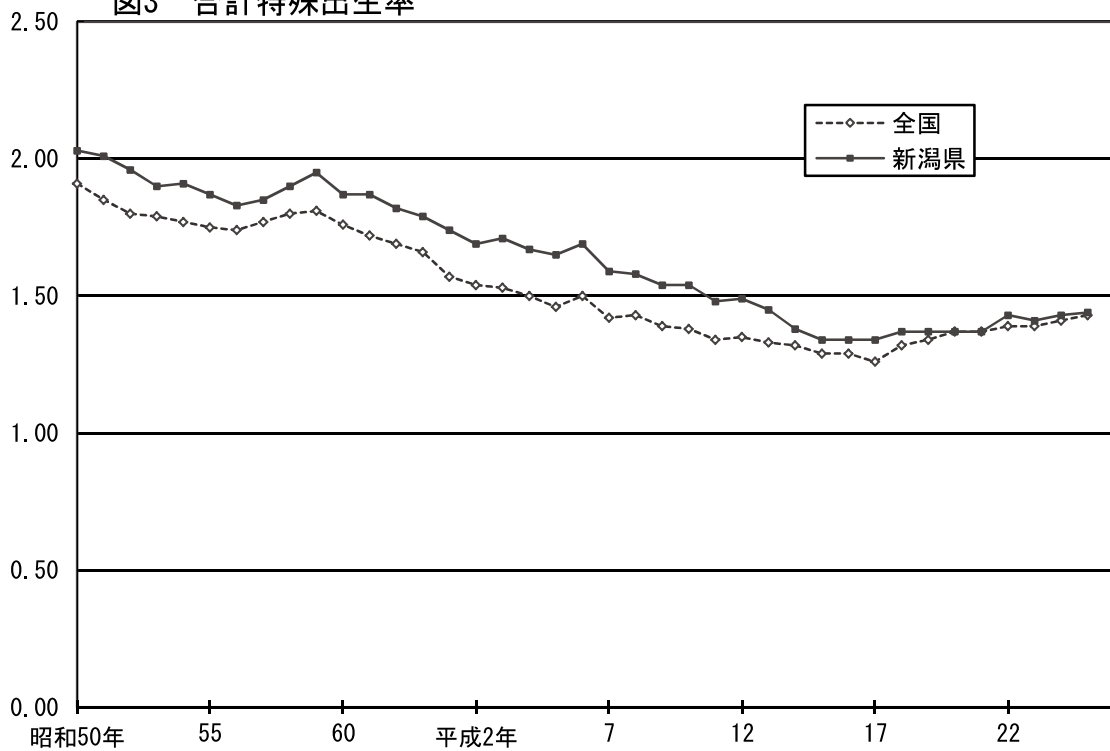


図3 合計特殊出生率



(1) 母親の年齢別出生数

母親の年齢別出生数をみると、平成25年では29歳以下の母親の出生数が6,846人と前年に比べ58人減少し、30歳以上も10,220人と前年に比べ352人減少した。出生年齢のピークが年々上昇している。

表5 母の年齢別にみた出生数 (人)

	総数	20歳未満	20～24	25～29	30～34	35～39	40～44	45歳～	不詳
昭和55年	32,812	145	6,172	17,754	7,751	900	86	4	-
60	29,200	210	4,808	14,440	8,075	1,546	117	3	1
平成2年	24,061	232	3,578	10,789	7,457	1,817	186	2	-
7	22,694	251	3,691	9,315	7,155	2,041	236	5	-
12	21,886	333	3,364	8,551	7,002	2,333	296	7	-
13	21,301	321	3,128	8,365	6,963	2,230	280	14	-
14	20,221	309	2,900	7,831	6,691	2,193	291	5	1
15	19,719	262	2,591	7,429	6,741	2,382	309	5	-
16	19,531	249	2,597	7,082	6,764	2,550	284	5	-
17	18,505	210	2,352	6,341	6,760	2,492	344	6	-
18	18,985	175	2,398	6,220	7,099	2,747	336	9	1
19	18,724	165	2,300	5,982	6,953	2,951	366	6	1
20	18,388	174	2,129	5,784	6,731	3,130	436	4	-
21	17,948	155	2,124	5,558	6,509	3,134	456	12	-
22	18,083	179	1,911	5,512	6,481	3,457	533	10	-
23	17,667	173	1,775	5,499	6,177	3,520	508	15	-
24	17,476	149	1,688	5,067	6,274	3,668	619	11	-
25	17,066	177	1,516	5,153	5,972	3,539	695	14	-
(H25出生数割合%)		1.0	39.1		55.7		4.2		-

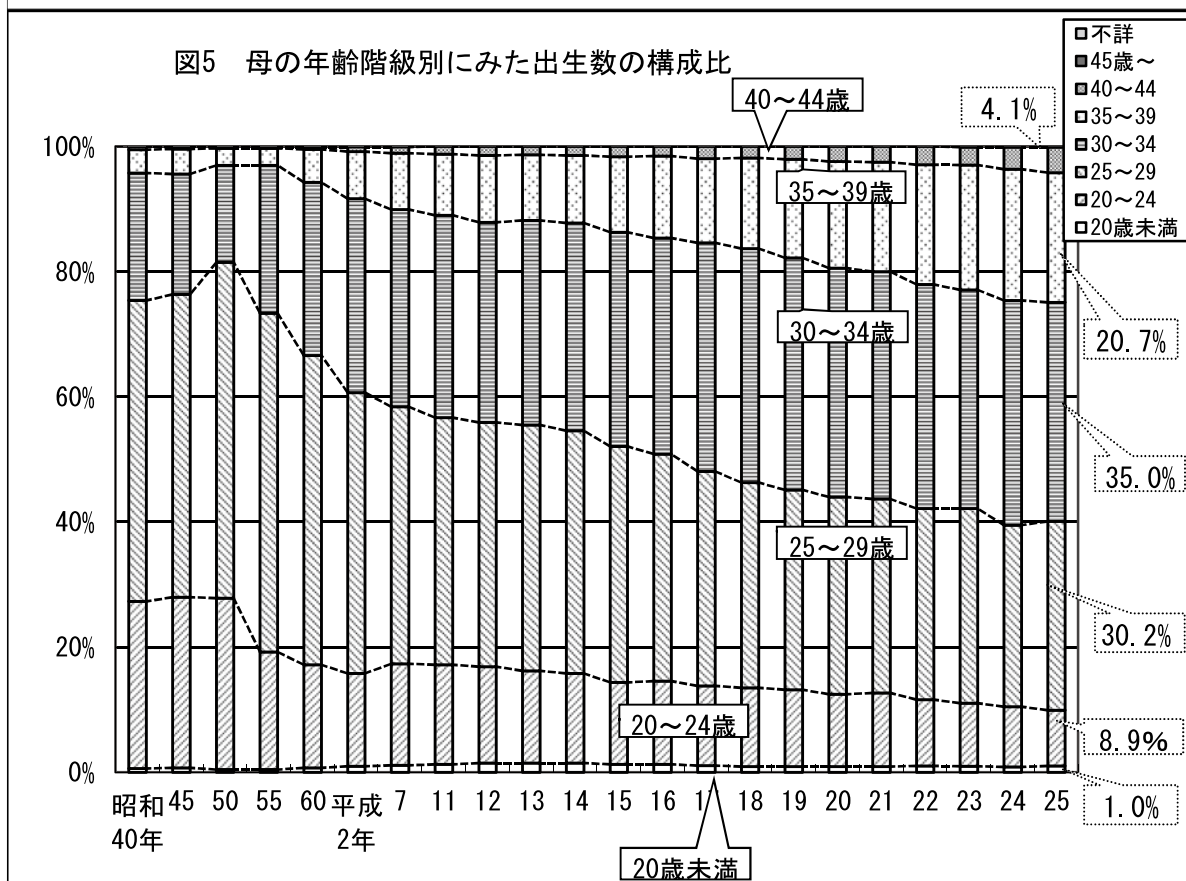
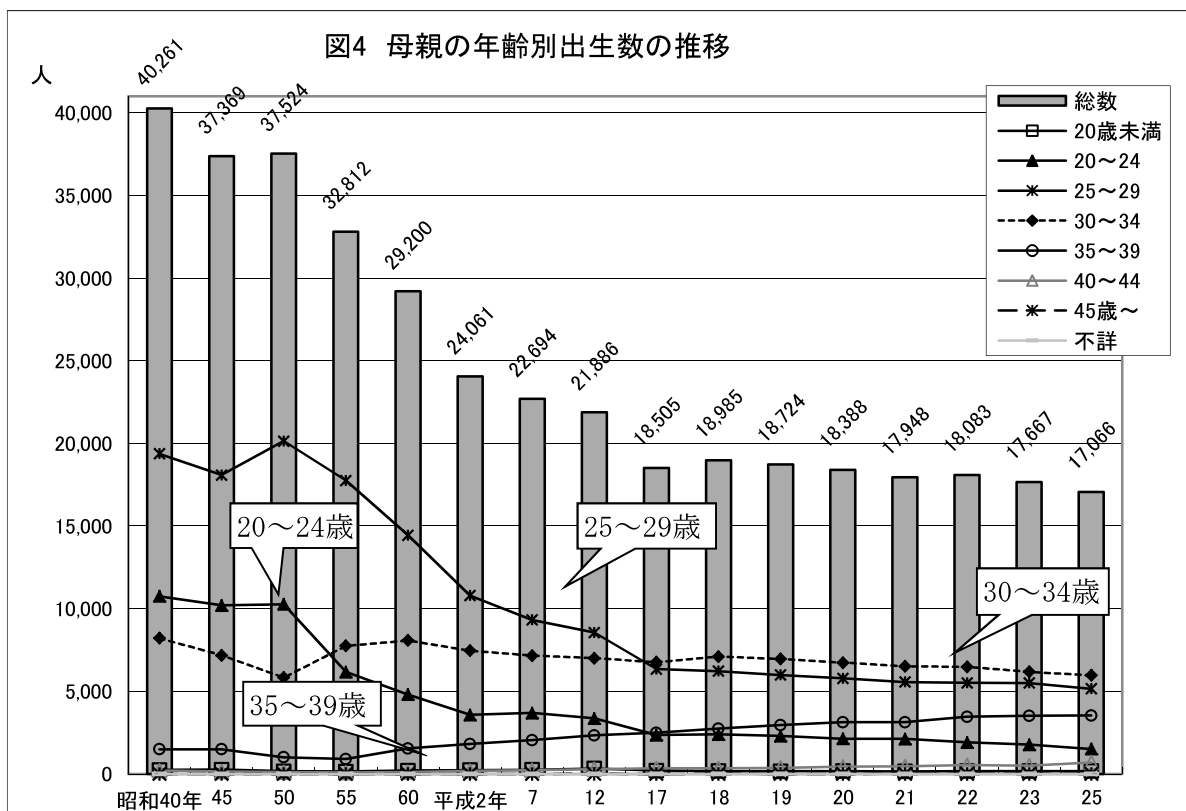
資料：厚生労働省「人口動態統計」

表6 20歳未満の母の年齢別出生数(再掲) (人)

	小計	14歳以下	15歳	16歳	17歳	18歳	19歳
昭和55年	145	-	1	2	9	40	93
60	210	1	1	4	12	60	132
平成2年	232	-	-	5	19	48	160
7	251	-	-	6	23	48	174
8	249	-	2	5	23	61	158
9	276	-	-	12	17	73	174
10	292	-	1	6	35	70	180
11	286	-	3	9	30	62	182
12	333	-	2	11	41	91	188
17	210	-	-	10	18	56	126
18	175	-	1	11	18	45	100
19	165	-	1	3	16	44	101
20	174	-	-	2	16	45	111
21	155	-	1	9	17	35	93
22	179	1	-	12	14	54	98
23	173	-	3	8	23	44	95
24	149	-	2	4	23	36	84
25	177	-	2	11	25	43	96

資料：厚生労働省「人口動態統計」

母親の年齢階級別出生率をみると、全出生数が減少している中で、30歳以上の各年齢階級で出生率が年々増加しており、平成25年の30歳以上の母の出生数は全体の59.9%を占めている。



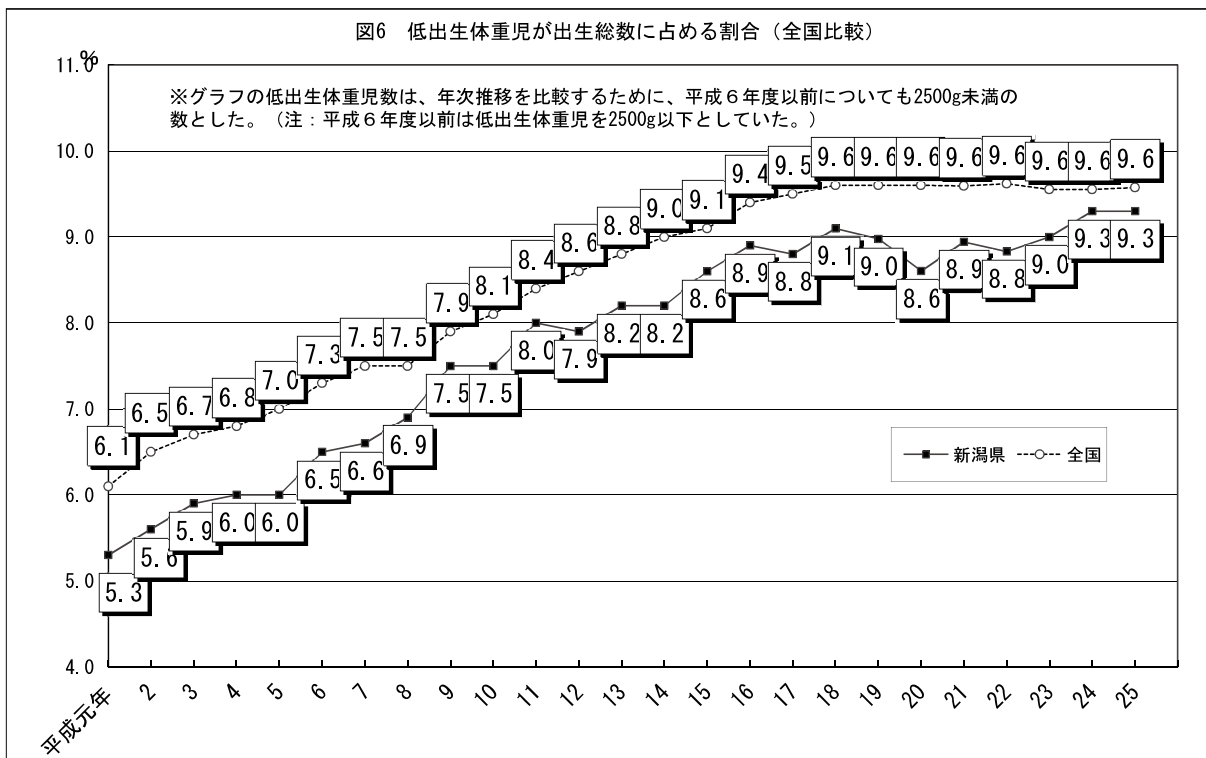
(2) 低出生体重児数等

新潟県における平成25年の低出生体重児数は1,583人となり、前年より40人減少した。また、全出生数における低出生体重児の割合は9.3%（前年同様）となり、全国の9.6%より少ない。

表7 出生時体重別出生数

	全出生数 a	低出生体重児					b/a ×100	2500～ 2999g	3000～ 3999g	4000～ 4999g	5000g～	不詳
		～999g	～1499g	～1999g	～2499g	2500g未満 計 b						
平成7年	22,694	38	78	217	1,162	1,495	6.6	7,015	13,753	429	-	2
12	21,886	51	87	276	1,323	1,737	7.9	7,546	12,287	313	2	1
13	21,301	55	68	236	1,380	1,739	8.2	7,366	11,890	299	1	6
14	20,221	38	79	238	1,297	1,652	8.2	7,125	11,191	249	-	4
15	19,719	42	89	217	1,347	1,695	8.6	6,758	10,998	265	1	2
16	19,531	47	83	227	1,382	1,739	8.9	6,871	10,627	291	1	2
17	18,505	51	96	213	1,274	1,634	8.8	6,615	10,030	226	-	-
18	18,985	54	83	247	1,341	1,725	9.1	6,773	10,251	232	1	3
19	18,724	60	79	207	1335	1,681	9.0	6,734	10,086	218	1	4
20	18,388	50	74	218	1,240	1,582	8.6	6,525	10,062	218	-	1
21	17,948	53	86	217	1,249	1,605	8.9	6,487	9,651	199	4	2
22	18,083	51	87	216	1,243	1,597	8.8	6,641	9,667	177	1	-
23	17,667	60	89	208	1,233	1,590	9.0	6,396	9,498	181	1	-
24	17,476	40	80	212	1,291	1,623	9.3	6,288	9,398	167	-	-
25	17,066	39	100	247	1,197	1,583	9.3	6,309	8,988	185	-	1

資料：厚生労働省「人口動態統計」

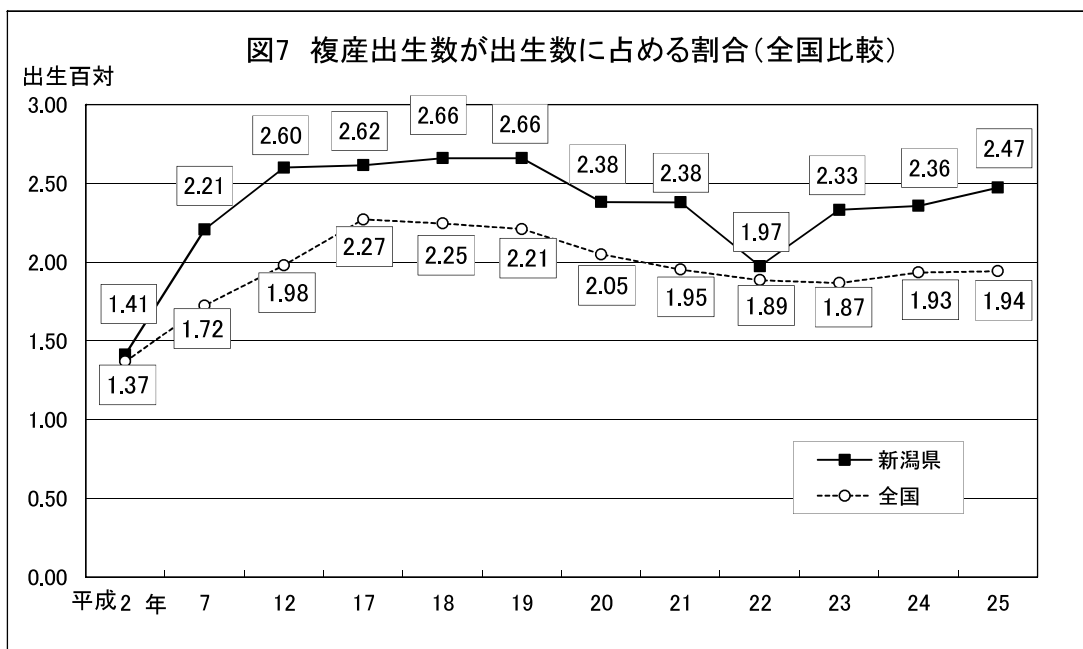


新潟県における平成25年の全出生数に占める複産出生数の割合は2.47%と全国平均の1.94%を上回っている。

表8 単産・複産別出生数

	新潟県				全国			
	総数 a	単産	複産		総数 a	単産	複産	
			総数 b	b/a*100			総数 b	b/a*100
平成2年	24,061	23,721	340	1.41	1,221,585	1,204,855	16,730	1.37
7	22,694	22,193	501	2.21	1,187,064	1,166,596	20,468	1.72
12	21,886	21,317	569	2.60	1,190,547	1,166,926	23,621	1.98
17	18,505	18,021	484	2.62	1,062,530	1,038,400	24,130	2.27
18	18,985	18,480	505	2.66	1,092,674	1,068,135	24,539	2.25
19	18,724	18,226	498	2.66	1,089,818	1,065,737	24,081	2.21
20	18,388	17,950	438	2.38	1,091,156	1,068,797	22,359	2.05
21	17,948	17,521	427	2.38	1,070,035	1,049,141	20,894	1.95
22	18,083	17,726	357	1.97	1,071,304	1,051,103	20,201	1.89
23	17,667	17,255	412	2.33	1,050,806	1,031,187	19,619	1.87
24	17,476	17,064	412	2.36	1,037,231	1,017,164	20,067	1.93
25	17,066	16,644	422	2.47	1,029,816	1,009,810	20,006	1.94

資料：厚生労働省「人口動態統計」
複産出生率は健康対策課で算出



3 新生児・乳児死亡

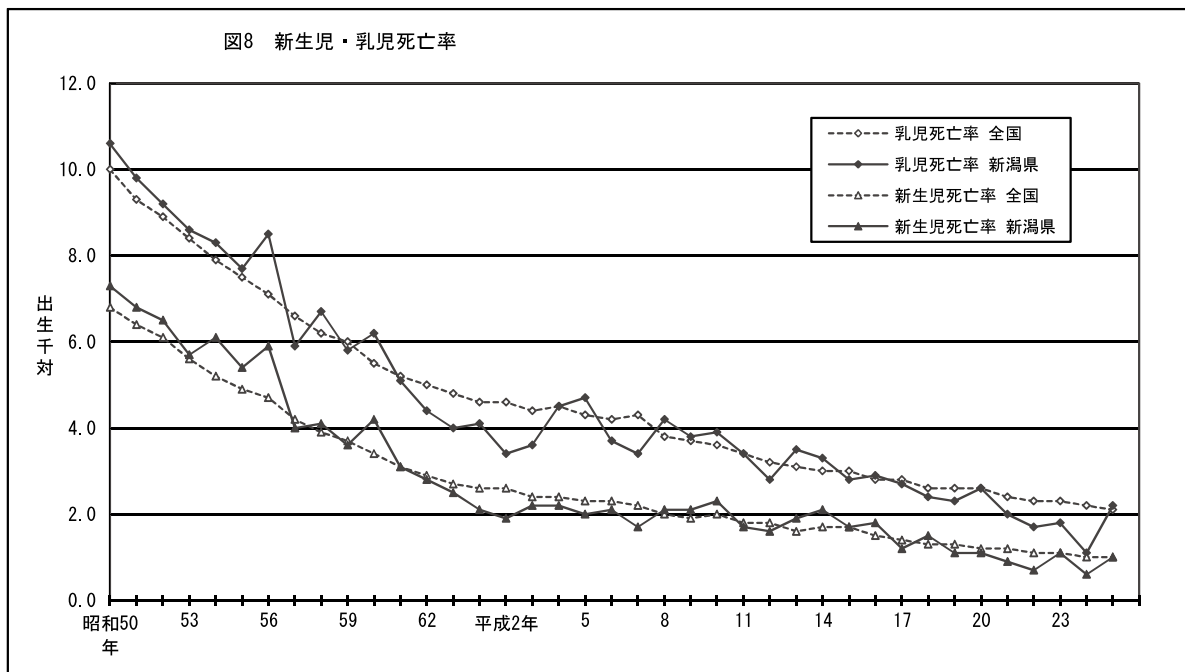
新潟県の平成25年の新生児死亡数は17人で、新生児死亡率（出生千対）は1.0であり、全国平均1.0と同様であった。

また、乳児死亡数は37人で、乳児死亡率（出生千対）は2.2（対前年比1.1ポイント増）となり、全国2.1（対前年比0.1ポイント減）を上回った。

表9 新生児・乳児死亡

	新生児死亡				乳児死亡			
	新潟県		全国		新潟県		全国	
	数	率 (出生千対)	数	率 (出生千対)	数	率 (出生千対)	数	率 (出生千対)
昭和40年	565	14.0	21,260	11.7	865	21.5	33,742	18.5
45	319	8.5	16,742	8.7	501	13.4	25,412	13.1
50	275	7.3	12,912	6.8	397	10.6	19,103	10.0
55	177	5.4	7,796	4.9	252	7.7	11,841	7.5
60	123	4.2	4,910	3.4	182	6.2	7,899	5.5
平成2年	45	1.9	3,179	2.6	83	3.4	5,616	4.6
7	38	1.7	2,615	2.2	78	3.4	5,054	4.3
8	49	2.1	2,438	2.0	95	4.2	4,546	3.8
9	47	2.1	2,307	1.9	85	3.8	4,403	3.7
10	52	2.3	2,353	2.0	88	3.9	4,380	3.6
11	37	1.7	2,137	1.8	75	3.4	4,010	3.4
12	36	1.6	2,106	1.8	62	2.8	3,830	3.2
17	23	1.2	1,510	1.4	50	2.7	2,958	2.8
18	29	1.5	1,444	1.3	46	2.4	2,864	2.6
19	20	1.1	1,434	1.3	43	2.3	2,828	2.6
20	21	1.1	1,331	1.2	48	2.6	2,798	2.6
21	16	0.9	1,254	1.2	35	2.0	2,556	2.4
22	13	0.7	1,167	1.1	31	1.7	2,450	2.3
23	19	1.1	1,147	1.1	32	1.8	2,463	2.3
24	11	0.6	1,065	1.0	20	1.1	2,299	2.2
25	17	1.0	1,026	1.0	37	2.2	2,185	2.1

資料：厚生労働省「人口動態統計」



新潟県の乳児死亡を死因別にみると、「先天奇形、変形及び染色体異常」が18人と全体の48.6%を占め、次いで「周産期に特異的な呼吸障害及び心血管障害」が5人（13.5%）であった。

表10 乳児の死亡の死因順位年次比較（国・県）

（上段：％）
（下段：実数）

区分	第1位	第2位	第3位	第4位	第5位			
新潟県	21年 先天奇形、変形及び染色体異常	40.0 14	周産期に特異的な呼吸障害及び心血管障害 14.3 5	・乳幼児突然死症候群 ・不慮の事故	8.6 3	・肺炎 ・その他の周産期に発生した病態 5.7 2		
	22年 先天奇形、変形及び染色体異常	41.9 13	・周産期に特異的な呼吸障害及び心血管障害 ・乳幼児突然死症候群	9.7 3	不慮の事故	6.5 2	・妊娠期間及び胎児発育に関連する障害 ・出産外傷等 3.2 1	
	23年 先天奇形、変形及び染色体異常	28.1 9	胎児及び新生児の出血性障害及び血液障害 18.8 6	周産期に特異的な呼吸障害及び心血管障害	15.6 5	心疾患（高血圧性を除く）	9.4 3	妊娠期間及び胎児発育に関連する障害 6.3 2
	24年 先天奇形、変形及び染色体異常	65.0 13	周産期に特異的な呼吸障害及び心血管障害 15.0 3	・胎児及び新生児の出血性障害及び血液障害 ・乳幼児突然死症候群		5.0 1		
	25年 先天奇形、変形及び染色体異常	48.6 18	周産期に特異的な呼吸障害及び心血管障害 13.5 5	不慮の事故	5.4 2	乳幼児突然死症候群 その他の外因	2.7 1	
全国	21年 先天奇形、変形及び染色体異常	35.1 897	周産期に特異的な呼吸障害及び心血管障害 14.1 361	乳幼児突然死症候群	5.7 145	不慮の事故	4.9 124	その他の周産期に発生した病態 4.0 102
	22年 先天奇形、変形及び染色体異常	37.4 916	周産期に特異的な呼吸障害及び心血管障害 13.9 341	乳幼児突然死症候群	5.7 140	不慮の事故	4.6 113	胎児及び新生児の出血性障害及び血液障害 3.5 85
	23年 先天奇形、変形及び染色体異常	35.0 862	周産期に特異的な呼吸障害及び心血管障害 13.1 322	不慮の事故	8.1 199	乳幼児突然死症候群	5.4 132	その他の周産期に発生した病態 3.8 93
	24年 先天奇形、変形及び染色体異常	35.5 815	周産期に特異的な呼吸障害及び心血管障害 13.7 314	乳幼児突然死症候群	6.3 144	不慮の事故	4.0 93	その他の周産期に発生した病態 3.7 84
	25年 先天奇形、変形及び染色体異常	37.1 811	周産期に特異的な呼吸障害及び心血管障害 14.1 308	乳幼児突然死症候群	5.7 124	不慮の事故	4.1 89	心疾患（高血圧性を除く） 2.9 63

資料：厚生労働省「人口動態統計」

※乳児死因分類における「Ba45 その他すべての疾患」は除外した。

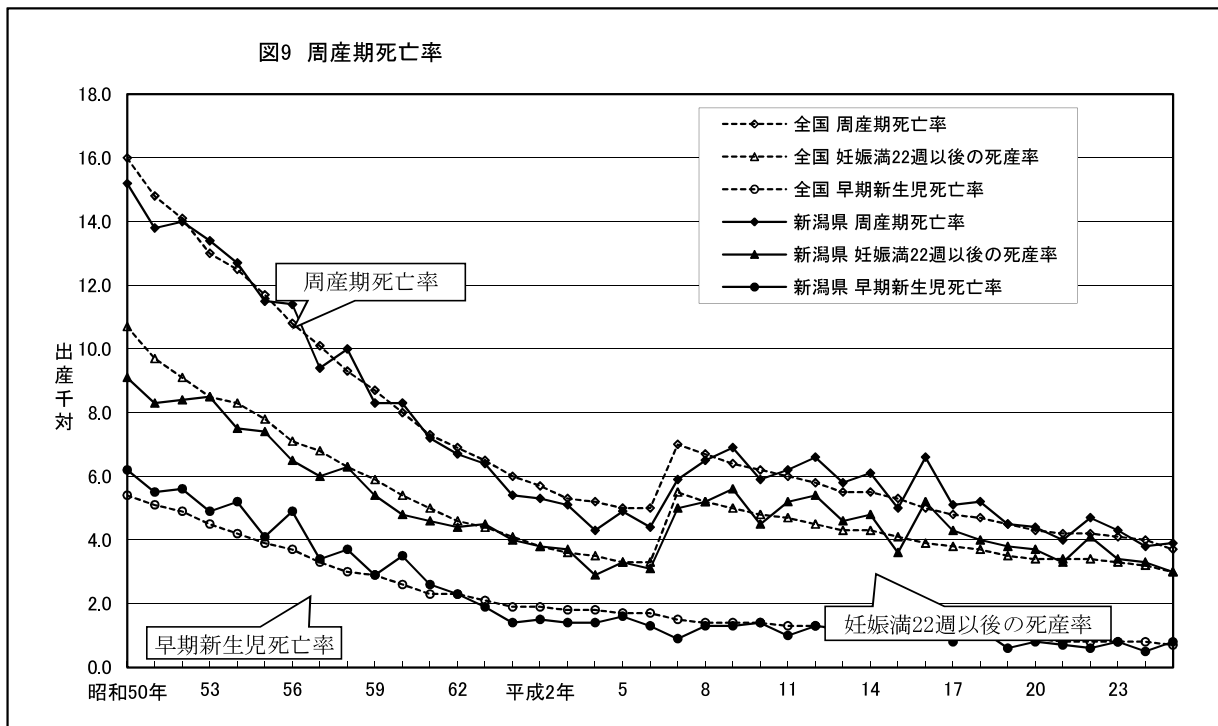
4 周産期死亡

新潟県の平成25年周産期死亡数は66人で、前年よりも1人減少しており、死亡率（出産千対）も前年に比べ0.1ポイント増の3.9となり、全国の3.7を上回っている。このうち妊娠22週以後の死産数は、52胎で前年より6胎減少し、出産千対3.0と全国平均の3.0と同率であった。一方、早期新生児死亡数は14人で前年より5人増加し、出生千対0.8と全国平均0.7を上回った。

表11 周産期死亡

年次	新潟県						全国					
	総数		妊娠22週以後の死産		早期新生児死亡		総数		妊娠22週以後の死産		早期新生児死亡	
	数	率 出産千対	数	率 出産千対	数	率 出生千対	数	率 出産千対	数	率 出産千対	数	率 出生千対
昭和45年	636	17.0	394	10.5	242	6.5	41,917	21.7	29,107	15.0	12,810	6.6
50	571	15.2	340	9.1	231	6.2	30,513	16.0	20,268	10.7	10,245	5.4
55	377	11.5	242	7.4	135	4.1	18,385	11.7	12,231	7.8	6,154	3.9
60	241	8.3	140	4.8	101	3.5	11,470	8.0	7,733	5.4	3,737	2.6
平成2年	127	5.3	91	3.8	36	1.5	7,001	5.7	4,664	3.8	2,337	1.9
7	135	5.9	115	5.0	20	0.9	8,412	7.0	6,580	5.5	1,832	1.5
12	146	6.6	118	5.4	28	1.3	6,881	5.8	5,362	4.5	1,519	1.3
17	94	5.1	79	4.3	15	0.8	5,149	4.8	4,058	3.8	1,091	1.0
18	100	5.2	77	4.0	23	1.2	5,100	4.7	4,047	3.7	1,053	1.0
19	84	4.5	72	3.8	12	0.6	4,906	4.5	3,854	3.5	1,052	1.0
20	82	4.4	68	3.7	14	0.8	4,720	4.3	3,751	3.4	969	0.9
21	72	4.0	59	3.3	13	0.7	4,519	4.2	3,645	3.4	874	0.8
22	85	4.7	75	4.1	10	0.6	4,515	4.2	3,637	3.4	878	0.8
23	76	4.3	61	3.4	15	0.8	4,315	4.1	3,491	3.3	824	0.8
24	67	3.8	58	3.3	9	0.5	4,133	4.0	3,343	3.2	790	0.8
25	66	3.9	52	3.0	14	0.8	3,862	3.7	3,110	3.0	752	0.7

資料：厚生労働省「人口動態統計」



5 死産

新潟県の平成25年死産数は405胎（対前年比1胎減）で、死産率（出産千対）は前年を0.5ポイント増加し23.2となり、全国平均の22.9を上回った。内訳は自然死産168胎で死産率（出産千対）9.6、人工死産237胎で死産率（出産千対）13.6となっている。

表12 死産数・死産率

	新潟県						全国	
	死産総数		自然死産		人工死産		死産総数	死産率 (出産千対)
	総数	死産率 (出産千対)	実数	死産率 (出産千対)	実数	死産率 (出産千対)		
昭和50年	1,787	45.5	1,163	29.6	624	15.9	101,862	50.8
55	1,340	39.2	858	25.1	482	14.1	77,446	46.8
60	1,147	37.8	550	18.1	597	19.7	69,009	46.0
平成2年	850	34.1	404	16.2	446	17.9	53,892	42.3
7	629	27.0	352	15.1	277	11.9	39,403	32.1
12	599	26.6	305	13.6	294	13.1	38,393	31.2
13	577	26.4	269	12.3	308	14.1	37,467	31.0
14	634	30.4	294	14.1	340	16.3	36,978	31.1
15	571	28.1	245	12.1	326	16.1	35,330	30.5
16	567	28.2	241	12.0	326	16.2	34,365	30.0
17	529	27.8	253	13.3	276	14.5	31,818	29.1
18	532	27.3	255	13.1	277	14.2	30,911	27.5
19	476	24.8	230	12.0	246	12.8	29,313	26.2
20	501	26.5	235	12.4	266	14.1	28,177	25.2
21	442	24.0	204	11.1	238	12.9	27,005	24.6
22	474	25.5	232	12.5	242	13.0	26,560	24.2
23	432	23.9	205	11.3	227	12.5	25,751	23.9
24	406	22.7	194	10.9	212	11.8	24,800	23.4
25	405	23.2	168	9.6	237	13.6	24,102	22.9

資料：厚生労働省「人口動態統計」

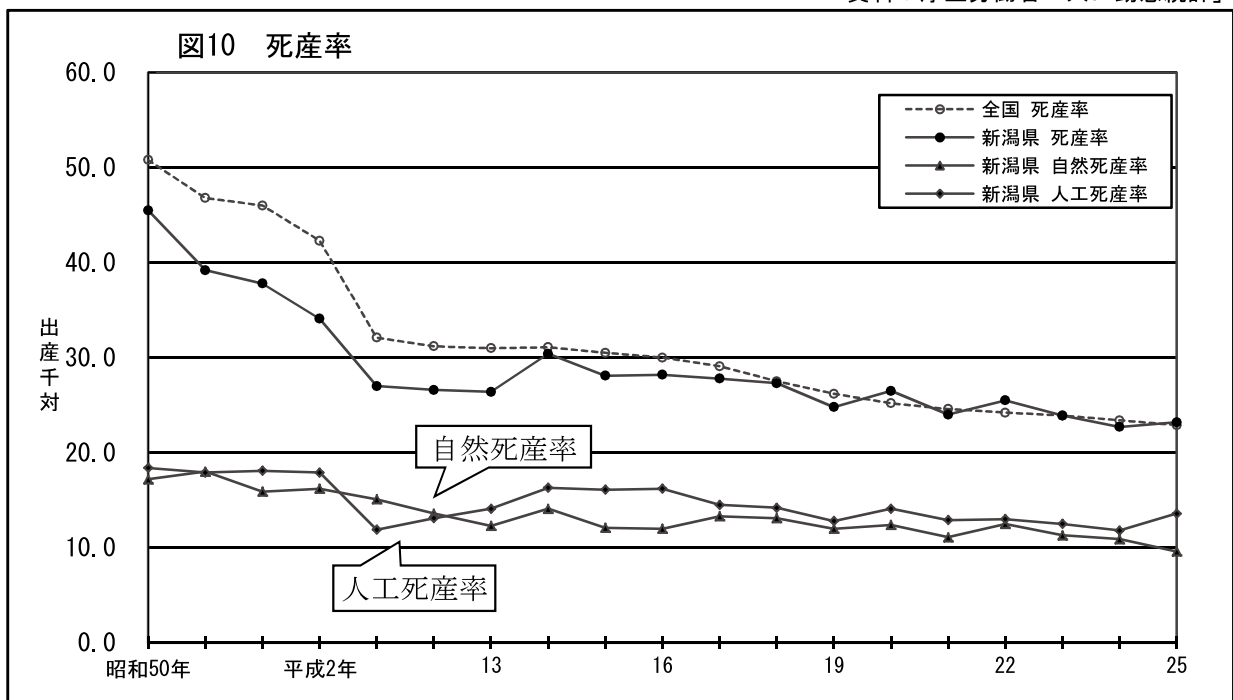


表13 妊娠期間別にみた死産数と割合 (平成25年)

	総数		自然死産		人工死産		全死産に占める割合
	死産数	構成割合	死産数	構成割合	死産数	構成割合	
総数	405	100.0	168	100.0	237	100.0	58.5
12～15週	150	37.0	50	29.8	100	42.2	24.7
16～19週	134	33.1	50	29.8	84	35.4	20.7
20～23週	78	19.3	25	14.9	53	22.4	13.1
24～27週	12	3.0	12	7.1	-	-	-
28～31週	7	1.7	7	4.2	-	-	-
32～35週	3	0.7	3	1.8	-	-	-
36～39週	14	3.5	14	8.3	-	-	-
40週以上	7	1.7	7	4.2	-	-	-
不詳	-	-	-	-	-	-	-

資料：厚生労働省「人口動態統計」

表14 母の年齢別にみた死産数と死産率（出産千対） (平成25年)

	総数		自然死産		人工死産		出生数
	死産数	死産率	死産数	死産率	死産数	死産率	
新潟県総数	405	23.2	168	9.6	237	13.6	17,066
～19歳	46	206.3	2	9.0	44	197.3	177
20～24歳	66	41.7	14	8.8	52	32.9	1,516
25～29歳	82	15.7	39	7.4	43	8.2	5,153
30～34歳	99	16.3	62	10.2	37	6.1	5,972
35～39歳	77	21.3	38	10.5	39	10.8	3,539
40歳以上	35	47.0	13	17.5	22	29.6	709
不詳	-	-	-	-	-	-	-
全国	24,102	23.4	10,938	10.8	13,164	12.6	1,029,816

資料：厚生労働省「人口動態統計」

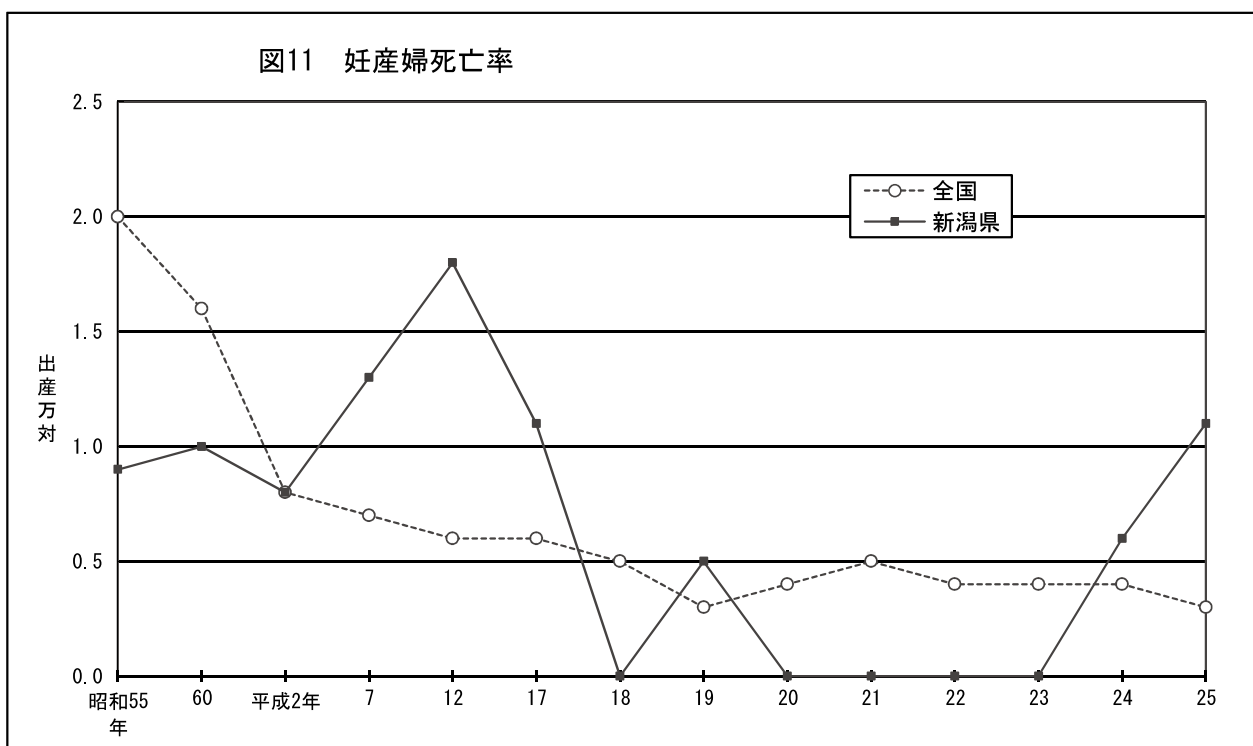
6 妊産婦死亡

新潟県の妊産婦死亡数は若干名で推移し20～23年は0が続いたが、平成25年は2名と前年より1名増加した。

表15 妊産婦死亡数・死亡率

区分		年次													
		昭和55年	60	平成2年	7	12	17	18	19	20	21	22	23	24	25
新潟県	妊産婦死亡数	3	3	2	3	4	2	—	1	—	—	—	—	1	2
	妊産婦死亡率 (出産万対)	0.9	1.0	0.8	1.3	1.8	1.1	—	0.5	—	—	—	—	0.6	1.1
全国	妊産婦死亡数	323	226	105	85	78	62	54	35	39	53	45	41	42	36
	妊産婦死亡率 (出産万対)	2.0	1.6	0.8	0.7	0.6	0.6	0.5	0.3	0.4	0.5	0.4	0.4	0.4	0.3

資料：厚生労働省「人口動態統計」



7 幼児死亡

新潟県幼児死亡数は8人であり、前年より5人減少した。

主な死亡原因として、「先天奇形及び染色体異常」3人と全体の37.5%を占めた。

表16 年次別幼児死亡数・死亡率(1～4歳)

区分	年次	平成											
		2年	7	12	17	18	19	20	21	22	23	24	25
新潟県	実数	46	31	29	18	21	15	10	11	21	12	13	8
	死亡率 (各年齢階級人口10万対)	42.9	32.4	32.3	23.1	27.5	19.7	13.2	14.7	28.6	16.5	18.0	11.2
全国	実数	2,368	1,986	1,439	1,144	1,076	981	949	904	932	1,159	877	773
	死亡率 (各年齢階級人口10万対)	44.9	41.7	30.6	25.4	24.6	22.8	22.3	21.2	22.1	27.6	20.9	18.6

資料：厚生労働省「人口動態統計」

死亡率は健康対策課で算出

表17 幼児(1～4歳)死亡主要死因

順位	区分	平成23年			平成24年			平成25年		
		死亡総数	12		死亡総数	13		死亡総数	8	
		死因	死亡数	死亡総数に対する割合(%)	死因	死亡数	死亡総数に対する割合(%)	死因	死亡数	死亡総数に対する割合(%)
1	不慮の事故	4	33.3	不慮の事故	4	30.8	先天奇形及び染色体異常	3	37.5	
2				脊髄性筋萎縮症	2	15.4				
3	・悪性新生物 ・その他の新生物 ・髄膜炎 ・心疾患(高血圧性除く)	各1	8.3	・敗血症 ・その他の内分泌、栄養及び代謝疾患 ・その他の神経系の疾患	各1	14.0	・悪性新生物 ・その他の神経系の疾患 ・心疾患(高血圧性除く)	各1	12.5	
4	・肺炎 ・その他の呼吸器系の疾患			・急性気管支炎 ・その他の呼吸器系の疾患			・心疾患(高血圧性除く) ・不慮の事故			
5				・周産期の特異的な呼吸障害 ・その他の先天奇形						

資料：厚生労働省「人口動態統計」

8 人工妊娠中絶

新潟県の平成25年度の届出件数は3,077件で昨年より46件減少し、人工妊娠中絶実施率（15歳以上50歳未満女子人口千対）も7.0と、全国平均の7.0と同率であった。

年齢階級別人工妊娠中絶については、20、30歳代は減少傾向であるが、20歳未満と40歳以上は近年横ばいである。

表18 年齢別人工妊娠中絶

年	総数	年齢階級									妊娠週数					
		20歳未満	20～24歳	25～29歳	30～34歳	35～39歳	40～44歳	45～49歳	50歳以上	不詳	7週以内	8～11	12～15	16～19	20～21※	不詳
平成2年	10,424	601	1,648	1,689	2,508	2,676	1,223	75	2	4	5,837	4,129	233	128	70	27
7	7,111	549	1,544	1,279	1,497	1,458	717	66	-	1	3,856	2,977	156	88	32	2
12	6,974	911	1,632	1,419	1,275	1,185	496	55	1	-	3,862	2,839	152	79	42	-
13	6,627	947	1,559	1,338	1,211	1,032	495	45	-	-	3,654	2,662	198	73	40	-
14年度	6,331	911	1,467	1,292	1,189	1,018	406	48	-	-	3,473	2,560	173	87	38	-
15	5,897	761	1,405	1,195	1,185	914	398	36	3	-	3,281	2,334	154	89	38	1
16	5,696	587	1,339	1,153	1,209	966	413	29	-	-	3,107	2,305	162	74	48	-
17	5,269	521	1,189	1,059	1,177	898	392	33	-	-	2,880	2,116	147	87	39	-
18	4,879	474	1,142	1,000	1,044	874	320	25	-	-	2,609	1,999	148	84	39	-
19	4,493	383	1,041	983	942	806	310	28	-	-	2,384	1,855	144	66	44	-
20	4,304	392	948	900	898	817	322	27	-	-	2,203	1,818	146	91	46	-
21	3,873	341	828	797	833	766	283	25	-	-	2,082	1,583	115	55	38	-
22	3,604	318	727	712	795	730	303	18	1	-	1,857	1,527	114	63	43	-
23	3,458	321	653	727	759	679	301	18	-	-	1,808	1,412	124	74	40	-
24	3,123	298	588	621	673	638	283	22	-	-	1,625	1,293	94	67	44	-
25	3,077	281	607	611	611	654	287	25	1	-	1,632	1,221	96	82	46	-

資料：H13年まで「母体保護統計報告（暦年）」、H14年度から「衛生行政報告例（年度）」

注：1）妊娠週数はH2年までは「20～23」、2）総数の中には、県外の者で県内医療機関で人工妊娠中絶を行った者も含む

表19 年次別人工妊娠中絶実施率（15歳以上50歳未満女子人口千対）

	新潟県		全国	
	実数	実施率	実数	実施率
平成2年	10,424	18.2	456,797	14.5
7	7,111	12.9	343,024	11.1
8	7,189	12.7	338,867	10.9
9	7,081	12.7	337,799	11.0
10	6,891	12.6	333,220	11.0
11	7,012	13.0	337,314	11.3
12	6,974	13.5	341,146	11.7
17	5,269	10.9	289,127	10.3
18	4,879	10.2	276,352	9.9
19	4,493	9.5	256,672	9.3
20	4,304	9.2	242,326	8.8
21	3,873	8.4	226,878	8.3
22	3,604	8.0	212,694	7.9
23	3,458	7.7	202,106	7.5
24	3,123	7.1	196,639	7.4
25	3,077	7.0	186,253	7.0

資料：H13年まで「母体保護統計報告（暦年）」、H14年度から「衛生行政報告例（年度）」

注：H22、23の全国は東日本大震災の影響により、福島県の相双保健福祉事務所管轄内の市町村が含まれていない。

図12 年齢階級別人工妊娠中絶数の推移(新潟県)

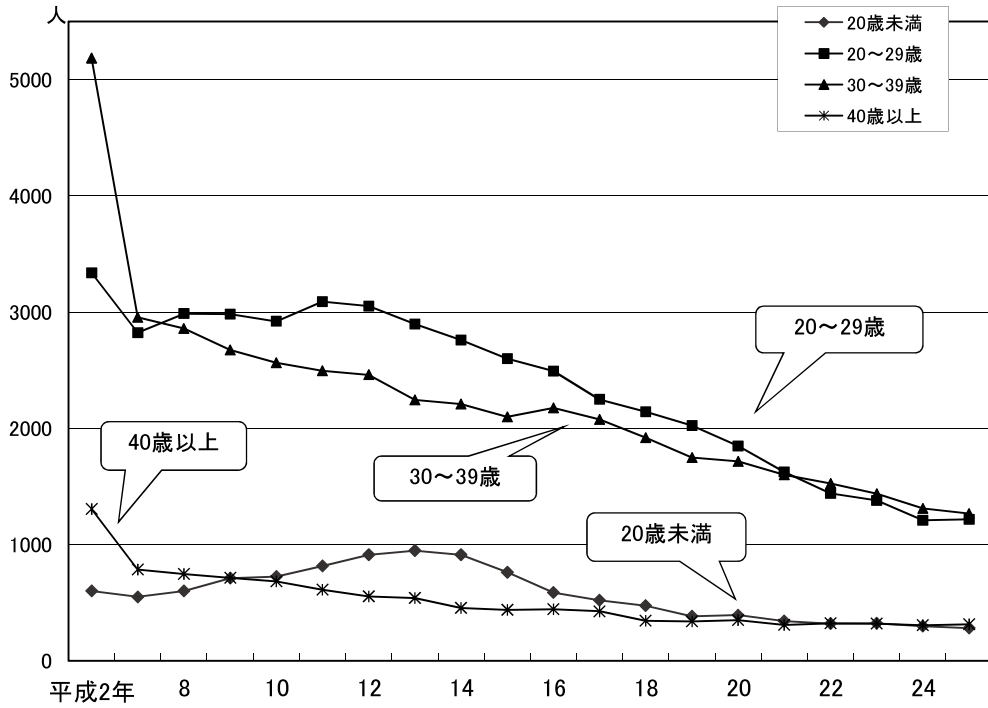
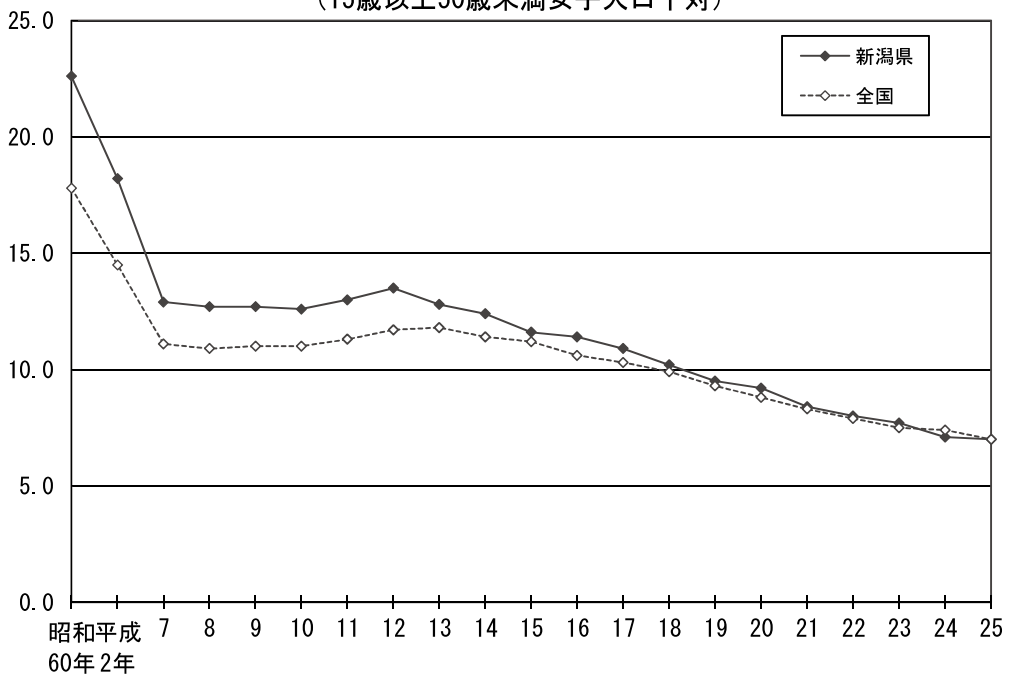


図13 人工妊娠中絶実施率年次推移
(15歳以上50歳未満女子人口千対)



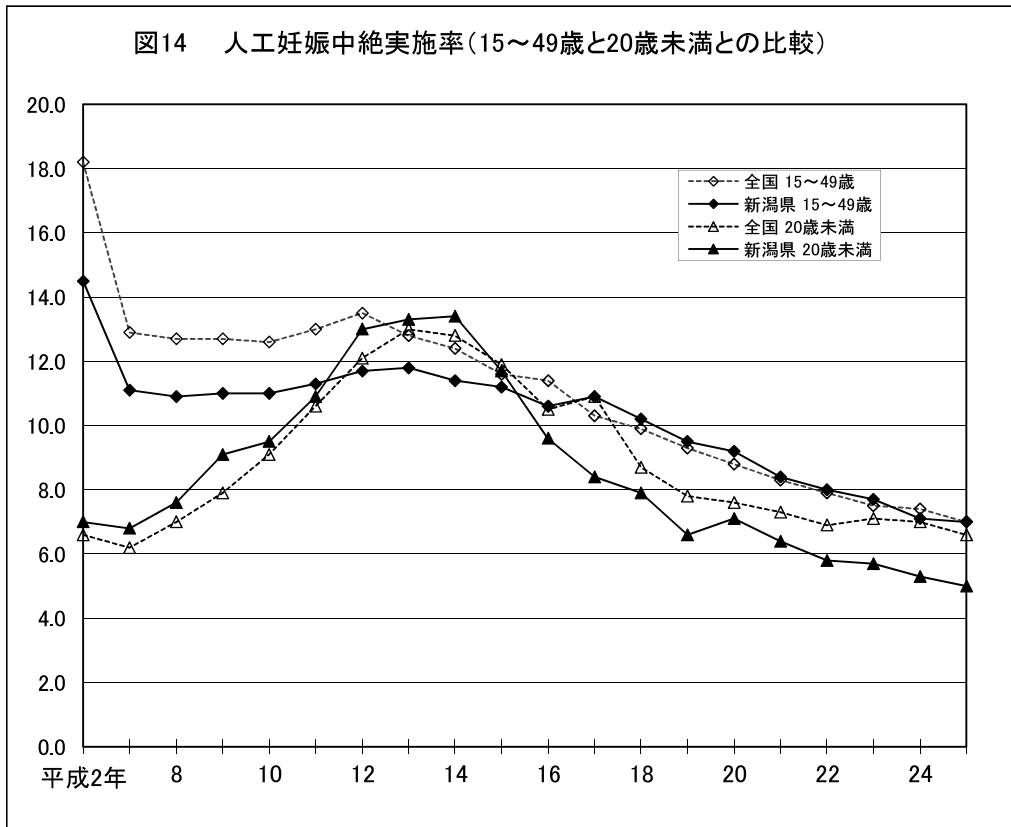
20歳未満の人工妊娠中絶実施率は全国平均より常に上回っていたが、平成15年度から減少に転じ、平成25年度も5.0と、全国平均の6.6を下回った。

表20 年齢別人工妊娠中絶（20歳未満再掲）

	新潟県								全国	
	15歳未満	15歳	16歳	17歳	18歳	19歳	計	実施率*	計	実施率*
平成2年	2	6	30	97	214	252	601	7.0	32,431	6.6
7	2	11	35	89	162	250	549	6.8	26,117	6.2
12	5	22	121	201	259	303	911	13.0	44,477	12.1
13	1	25	129	202	283	307	947	13.3	46,511	13.0
14年度	3	15	110	188	264	331	911	13.4	44,987	12.8
15	2	15	69	164	233	278	761	11.7	40,475	11.9
16	3	12	57	103	178	234	587	9.6	34,745	10.5
17	2	12	54	107	134	212	521	8.4	30,119	9.4
18	3	9	43	91	124	204	474	7.9	27,367	8.7
19	4	14	34	72	115	144	383	6.6	23,985	7.8
20	5	9	52	69	107	150	392	7.1	22,837	7.6
21	5	13	36	71	94	122	341	6.4	21,535	7.3
22	8	23	47	59	72	109	318	5.8	20,357	6.9
23	3	23	35	64	74	122	321	5.7	20,903	7.1
24	3	8	33	56	87	111	298	5.3	20,659	7.0
25	5	7	37	49	72	111	281	5.0	19,359	6.6

資料：H13年まで「母体保護統計報告（暦年）」、H14年度から「衛生行政報告例（年度）」

注） * 15～19歳の女子人口千対



9 婚姻・離婚

新潟県の平成25年の婚姻件数は9,965組で、前年より254組減少し、婚姻率（人口千対）は4.3で、前年から0.1ポイント減少した。全国平均は5.3となっている。

平均初婚年齢をみると、夫は30.6歳、妻は28.9歳で、夫婦とも前年と変わらなかった。

離婚件数は3,276組で、前年より54組増加し、離婚率（人口千対）は1.41で、前年より0.03ポイント上回った。全国平均は1.84となっている。

表21 婚姻件数

		平成2年	7	12	17	18	19	20	21	22	23	24	25
新潟県	実数	12,068	13,056	12,858	11,484	11,437	11,192	11,373	10,838	11,018	10,278	10,219	9,965
	率(人口千対)	4.9	5.3	5.2	4.7	4.7	4.7	4.8	4.6	4.7	4.4	4.4	4.3
全国	率(人口千対)	5.9	6.4	6.4	5.7	5.8	5.7	5.8	5.6	5.5	5.2	5.3	5.3

資料：厚生労働省「人口動態統計」

表22 離婚件数

		平成2年	7	12	17	18	19	20	21	22	23	24	25
新潟県	実数	2,003	2,644	3,635	3,601	3,660	3,506	3,513	3,365	3,438	3,253	3,222	3,276
	率(人口千対)	0.81	1.07	1.47	1.49	1.52	1.46	1.48	1.42	1.46	1.38	1.38	1.41
全国	率(人口千対)	1.28	1.60	2.10	2.08	2.04	2.02	1.99	2.01	1.99	1.87	1.87	1.84

資料：厚生労働省「人口動態統計」

表23 結婚生活に入ったときの平均年齢

		平成2年	7	12	17	18	19	20	21	22	23	24	25
夫	初婚	28.4	28.5	28.6	29.7	29.7	29.9	30.0	30.3	30.3	30.5	30.6	30.6
	再婚	…	39.3	39.1	39.9	39.9	40.4	40.4	40.8	40.9	40.9	41.1	41.4
妻	初婚	25.8	26.2	26.7	27.7	27.9	28.0	28.2	28.4	28.6	28.7	28.9	28.9
	再婚	…	36.3	36.4	36.9	36.8	37.1	37.1	37.8	38.2	38.6	38.6	39.1

資料：厚生労働省「人口動態統計」

